

T.C.

**ONİKİŞUBAT KAYMAKAMLIĞI**  
**Abdurrahim Karakoç Ortaokulu**



**2024-2028**

**STRATEJİK PLANI**

**KAHRAMANMARAŞ**





“Milli Eğitim'in gayesi; memlekete ahlâklı, karakterli, cumhuriyetçi, inkılâpçı, olumlu, atılgan, başladığı işleri başarabilecek kabiliyette, dürüst, düşünceli, iradeli, hayatta rastlayacağı engelleri aşmaya kudretli, karakter sahibi genç yetiştirmektir. Bunun için de öğretim programları ve sistemleri ona göre düzenlenmelidir. (1923)”

Mustafa Kemal ATATÜRK



## İSTİKLAL MARŞI

*Korkma, sönmez bu şafaklarda yüzen al sancak;  
Sönmeden yurdumun üstünde tüten en son ocak.  
O benim milletimin yıldızıdır, parlayacak;  
O benimdir, o benim milletimindir ancak.*

*Çatma, kurban olayım çehreni ey nazlı hilâl!  
Kahraman ırkıma bir gül... ne bu şiddet bu celâl?  
Sana olmaz dökülen kanlarımız sonra helâl,  
Hakkıdır, Hakk'a tapan, milletimin istiklâl.*

*Ben ezelden beridir hür yaşadım, hür yaşarım.  
Hangi çılgın bana zincir vuracakmış? Şaşarım!  
Kükremiş sel gibiyim; bendimi çiğner, aşarım;  
Yırtarım dağları, enginlere sığmam, taşarım.*

*Garb'ın âfâkını sarmışsa çelik zırhlı duvar;  
Benim iman dolu göğsüm gibi serhaddim var.  
Ulusun, korkma! Nasıl böyle bir imânı boğar,  
"Medeniyet!" dediğin tek dişi kalmış canavar?*

*Arkadaş! Yurduma alçakları uğratma sakın;  
Siper et gövdeni, dursun bu hayâsızca akın.  
Doğacaktır sana va'dettiği günler Hakk'ın...  
Kim bilir, belki yarın... belki yarından da yakın.*

*Bastığın yerleri "toprak!" diyerek geçme, tanı!  
Düşün altındaki binlerce kefensiz yatanı.  
Sen şehid oğlusun, incitme, yazıktır atanı;  
Verme, dünyâları alsan da, bu cennet vatanı.*

*Kim bu cennet vatanın uğruna olmaz ki fedâ?  
Şühedâ fişkıracak, toprağı sıksan şühedâ!  
Cânı, cânânı, bütün varımı alsın da Hudâ,  
Etmesin tek vatanımdan beni dünyâda cüdâ.*

*Ruhumun senden, İlahî, şudur ancak emeli;  
Değmesin ma'bedimin göğsüne nâ-mahrem eli!  
Bu ezanlar-ki şehâdetleri dînin temeli,  
Ebedî yurdumun üstünde benim inlemeli.*

*O zaman vecd ile bin secde eder -varsa- taşım;  
Her cerihamdan, İlahî, boşanıp kanlı yaşım,  
Fişkırır rûh-i mücerred gibi yerden na'şım;  
O zaman yükselerek Arş'a değer, belki başım.*

*Dalgalan sen de şafaklar gibi ey şanlı hilâl;  
Olsun artık dökülen kanlarımın hepsi helâl.  
Ebediyen sana yok, ırkıma yok izmihlâl:  
Hakkıdır, hür yaşamış bayrağımın hürriyet;  
Hakkıdır, Hakk'a tapan milletimin istiklâl!*

MEHMET AKİF ERSOY



## ATATÜRK'ÜN GENÇLİĞE HİTABESİ

Ey Türk gençliği! Birinci vazifen, Türk istiklâlini, Türk cumhuriyetini, ilelebet, muhafaza ve müdafaa etmektir.

Mevcudiyetinin ve istikbalinin yegâne temeli budur. Bu temel, senin, en kıymetli hazinendir. İstikbalde dahi, seni, bu hazineden, mahrum etmek isteyecek, dâhilî ve haricî, bedhahların olacaktır. Bir gün, istiklâl ve cumhuriyeti müdafaa mecburiyetine düşersen, vazifeye atılmak için, içinde bulunacağın vaziyetin imkân ve şeraitini düşünmeyeceksin! Bu imkân ve şerait, çok namüsaît bir mahiyette tezahür edebilir. İstiklâl ve cumhuriyetine kastedecek düşmanlar, bütün dünyada emsali görülmemiş bir galibiyetin mümessili olabilirler. Cebren ve hile ile aziz vatanın, bütün kaleleri zapt edilmiş, bütün tersanelerine girilmiş, bütün orduları dağıtılmış ve memleketin her köşesi bilfiil işgal edilmiş olabilir. Bütün bu şeraitten daha elim ve daha vahim olmak üzere, memleketin dâhilinde, iktidara sahip olanlar gaflet ve dalâlet ve hatta hıyanet içinde bulunabilirler. Hatta bu iktidar sahipleri şahsî menfaatlerini, müstevlilerin siyasî emelleriyle tevhit edebilirler. Millet, fakr u zaruret içinde harap ve bitap düşmüş olabilir.

Ey Türk istikbalinin evlâdı! İşte, bu ahval ve şerait içinde dahi, vazifen; Türk istiklâl ve cumhuriyetini kurtarmaktır! Muhtaç olduğun kudret, damarlarındaki asil kanda, mevcuttur!

*K. Atatürk*



## Müdür Sunuşu

21.yüzyılda, bilgi çağında uygar toplumlar arasında yer alabilmenin en önemli şartıdır; nereye, nasıl ve ne kadar zamanda ulaşabileceğini bilmek. Abdurrahim Karakoç Ortaokulu olarak “muasır medeniyetlerin önünde yer almak” şeklinde belirledik hedefimizi. Bu hedefimize ulaşabilmek için ne gerekiyorsa ne kadar gerekiyorsa yapmak azmindeyiz. Hedefe ulaşmanın en önemli yolunun bilinçli ve planlı hareket etmek olduğunu biliyoruz. Geleceğimizi garanti altına almak için bugünkü nesilleri en mükemmel, en donanımlı şekilde yetiştirmek zarureti vardır. Onları milli ve manevi değerlerine bağlı, köklerinin mazinin derinliklerinde olduğunun gururunda olan ve bu gururla geleceğe emin adımlarla yürüme cesaretini gösteren bireyler olarak hazırlamak için elimizden geleni ve daha fazlasını yapmak mükellefiyetimizi en kutsal görev addediyoruz. Abdurrahim Karakoç Ortaokulu'nun eğitim neferleri olarak; her şartta yılmadan ve azimle yürümek bizim için bir gelenek olmuştur. Bu geleneği devam ettirmekte kararlı olan tüm çalışma arkadaşlarıma sonsuz teşekkür ederim.

**Ökkeş AYCİL**  
**Okul Müdürü**

# İÇİNDEKİLER

MÜDÜR SUNUŞU.....	5
İÇİNDEKİLER .....	6
OKUL KÜNYESİ .....	8
BÖLÜM I.....	9
1.GİRİŞ VE STRATEJİK PLANIN HAZIRLIK SÜRECİ .....	10
1.1.STRATEJİ GELİŞTİRME KURULU VE STRATEJİK PLAN EKİBİ.....	12
1.2. PLANLAMA SÜRECİ:.....	13
BÖLÜM II.....	14
2. DURUM ANALİZİ.....	15
2.1. KURUMSAL TARİHÇE .....	15
2.2. UYGULANMAKTA OLAN STRATEJİK PLANIN DEĞERLENDİRİLMESİ .....	15
2.3. YASAL YÜKÜMLÜLÜKLER VE MEVZUAT ANALİZİ .....	18
2.4. ÜST POLİTİKA BELGELERİ ANALİZİ.....	20
2.5. FAALİYET ALANLARI İLE ÜRÜN/HİZMETLERİN BELİRLENMESİ.....	20
2.6. PAYDAŞ ANALİZİ.....	21
2.7. OKUL/KURUM İÇİ ANALİZ.....	29
2.7.2. İNSAN KAYNAKLARI.....	30
2.7.4. MALİ KAYNAKLAR.....	34
2.7.5. İSTATİSTİKİ VERİLER.....	35
SINIF VE ÖĞRENCİ BİLGİLERİ.....	36
2.8. ÇEVRE ANALİZİ (PESTLE) .....	36
2.9. GZFT (GÜÇLÜ, ZAYIF, FIRSAT, TEHDİT) ANALİZİ .....	38
2.10. TESPİT VE İHTİYAÇLARIN BELİRLENMESİ .....	40
BÖLÜM III.....	42
GELECEĞE BAKIŞ.....	43
MİSYON, VİZYON VE TEMEL DEĞERLER .....	43
MİSYON.....	43
VİZYON.....	44
TEMEL DEĞERLERİMİZ .....	45
AMAÇ, HEDEF, PERFORMANS GÖSTERGESİ İLE STRATEJİLER .....	45
TEMA I: .....	46

TEMA II: EĞİTİM ÖĞRETİME ERİŞİM VE KATILIM .....	48
TEMA III: EĞİTİM VE ÖĞRETİMDE KALİTE .....	49
IV. BÖLÜM.....	56
MALİYETLENDİRME .....	57
V. BÖLÜM.....	58
İZLEME VE DEĞERLENDİRME .....	59





## Okul Künyesi

Okulumuzun temel girdilerine ilişkin bilgiler altta yer alan okul künyesine ilişkin tabloda yer almaktadır.

**Tablo 1.** Okul Künyesine İlişkin Bilgiler

İli:		İlçesi:			
Kahramanmaraş		Onikişubat			
Adres:	Vadi Mahallesi 97016. Sokak No1	Coğrafi Konum (link)	<a href="https://goo.gl/maps/9QZCdTo9L82">https://goo.gl/maps/9QZCdTo9L82</a>		
Telefon Numarası:	0 344 215 56 99	Faks Numarası:			
e- Posta Adresi:	<a href="mailto:754122@meb.k12.tr">754122@meb.k12.tr</a>	Web sayfası adresi:	<a href="https://akokul.meb.k12.tr">https://akokul.meb.k12.tr</a>		
Kurum Kodu:	754122	Öğretim Şekli:	Tam Gün (Tam Gün/İkili Eğitim)		
Okulun Hizmete Giriş Tarihi: 2012		Toplam Çalışan Sayısı	56		
Öğrenci Sayısı:	Kız	366	Öğretmen Sayısı	Kadın	28
	Erkek	450		Erkek	30
	<b>Toplam</b>	<b>816</b>	<b>Toplam</b>	<b>58</b>	
Derslik Başına Düşen Öğrenci Sayısı	28,13	Şube Başına Düşen Öğrenci Sayısı	28,13		
Öğretmen Başına Düşen Öğrenci Sayısı	15,39	Şube Başına 30'dan Fazla Öğrencisi Olan Şube Sayısı	11		
Öğrenci Başına Düşen Toplam Gider Miktarı	41,00 TL	Öğretmenlerin Kurumdaki Ortalama Görev Süresi	8		



# BÖLÜM I

## 1.GİRİŞ VE STRATEJİK PLANIN HAZIRLIK SÜRECİ

Ülkemizde planlama ile ilgili 1927 yılından beri yürürlükte olan 1050 sayılı Muhasebe-i Umumiye Kanunu 10 Aralık 2003'de kamuda yeni yapılanma süreci içerisinde bütün kamu kurum ve kuruluşlarının stratejik planlarını yapabilmelerini sağlayan 5018 sayılı Kamu Mali Yönetimi ve Kontrol Kanunu'yla değiştirilmiştir.

Bu kanun 2006 yılı bütçesinden başlayarak uygulanmaya başlanmıştır. Kamu Yönetimi Reformu kapsamında alınan, Yüksek Planlama Kurulu kararlarında ve 5018 sayılı Kamu Malî Yönetimi ve Kontrol Kanunu'nda, kamu kuruluşlarının stratejik planlarını hazırlamaları ve gelecek dönemlerde kuruluş bütçelerini bu planda öngörülen kuruluş misyonu, vizyonu, amaç ve hedefleri ile uyumlu olacak biçimde performans programlarına dayalı olarak oluşturması gerektiği hükme bağlanmıştır.

Stratejik Plan, kamu yönetimlerinin orta ve uzun vadeli amaçlarını, temel ilke ve politikalarını, hedef ve önceliklerini, performans ölçütlerini, bunlara ulaşmak için izlenecek yöntemler ile kaynak dağılımlarını içeren plandır. (DPT, 2006).

Abdurrahim KARAKOÇ Ortaokulu Müdürlüğü olarak 2024-2028 Stratejik Planı çalışmaları kapsamında, okulumuz çalışanları ile ilgili paydaşların katılımıyla 2024 Eğitim Vizyonu, uygulanmakta olan stratejik plan, mevzuat, üst politika belgeleri incelenmiştir. 2024-2028 yıllarını kapsayacak şekilde hazırlanan Stratejik Planımız beş bölümden (Stratejik Plan Hazırlık Süreci, Durum Analizi Özeti, Geleceğe Yönelim, Maliyetlendirme ve Stratejik Plan İzleme ve Değerlendirme) oluşmaktadır.

Stratejik Planlama, müşteri tarafından tanımlanan kaliteye öncelik verilerek verimliliği artırmayı, çalışanların bilgilendirilmesini, yetkilendirilmesini ve takım çalışmalarıyla tüm süreçlerin sürekli iyileştirilmesini hedefleyen bir yönetim sistemidir.

Dünyada yaşanan değişim ve gelişmeler doğrultusunda 1980'li yıllardan itibaren Türkiye'de de "yeniden yapılanma" ihtiyacından sıklıkla söz edilmektedir. Özel sektör ve bazı kamu kuruluşları, yeniden yapılanarak değişen ihtiyaç ve beklentilere daha etkili bir şekilde karşılık vermeye çalışmaktadırlar.

Mevcut koşullar, Türkiye'de eğitim sisteminin de yeni ihtiyaçları karşılayacak şekilde kendisini yenilemesini zorunlu kıldığını ifade etmektedir. Eğitim sisteminin kendisinden beklenen rolü oynayamadığı, ülkenin ihtiyacı olan insan gücünü yetiştiremediği noktasında birleşen tartışmalar sonucu eğitimde yeniden yapılanma; sistemin tıkanıklığını giderecek bir çözüm olarak görülmüştür.

Bu bağlamda Millî Eğitim Bakanlığı; merkez, taşra ve yurt dışı teşkilatı ile bağlı okul ve kurumlarda yürütülen faaliyetlerin “stratejik planlama” anlayışıyla gerçekleştirilmesi kararını almıştır.

Eğitimde stratejik planlama sonucunda veli ve öğrenci beklentilerine cevap vermeyi asıl amaç edinen, çalışanlarına değer veren, ekip çalışması ile tüm işlemlerde sürekli iyileştirmeyi hedefleyen, kendi kendini geliştiren, yenileyen, değerlendiren ve sorgulayan bir okul ortaya konulmak istenmektedir.

2024-2028 dönemi stratejik plan hazırlanması süreci Üst Kurul ve Stratejik Plan Ekibinin oluşturulması ile başlamıştır. Ekip tarafından oluşturulan çalışma takvimi kapsamında ilk aşamada durum analizi çalışmaları yapılmış ve durum analizi aşamasında paydaşlarımızın plan sürecine aktif katılımını sağlamak üzere paydaş anketi, toplantı ve görüşmeler yapılmıştır.

Durum analizinin ardından geleceğe yönelim bölümüne geçilerek okulumuzun amaç, hedef, gösterge ve eylemleri belirlenmiştir. Çalışmaları yürüten ekip ve kurul bilgileri altta verilmiştir.

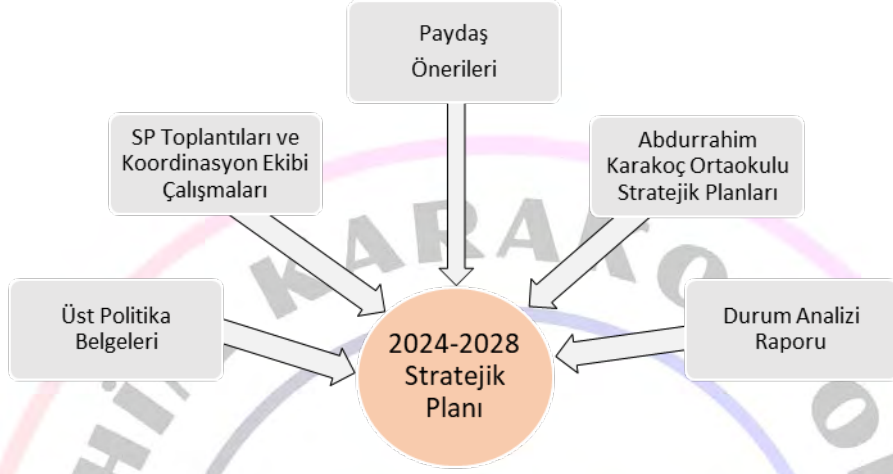
Paydaş analizi yapılarak iç ve dış paydaşlarımız değerlendirilmiştir. Paydaş beklentileri, uyguladığımız anket, grup çalışmaları sonuçlarına göre analiz edilerek kurumdan beklentiler tespit edilmiştir. PESTLE analizi yapılmış, kurum çalışanlarının, velilerin ve öğrencilerin görüşleri alınarak GZFT analizi yapılmış, çıkan sonuçlar önem derecesine göre önceliklendirilmiştir. Yapılan çalışmalar, Abdurrahim Karakoç Ortaokulu'nun mevcut durumunu göstermiştir.

Elde edilen bilgiler sonucunda yedi amaç bu amaçlar altında da beş yıllık hedefler ile bu hedefleri gerçekleştirecek strateji ve eylemler ortaya çıkmıştır. Stratejilerin yaklaşık maliyetlerinden yola çıkılarak amaç ve hedeflerin tahmini kaynak ihtiyaçları hesaplanmıştır. Planda yer alan amaç ve hedeflerin gerçekleşme durumlarının takip edilebilmesi için de stratejik plan izleme ve değerlendirme modeli oluşturulmuştur.

Stratejik planlama uygulamalarının başarılı olması önemli ölçüde plan öncesi hazırlık çalışmalarının iyi planlanmış olmasına ve sürece katılımın üst düzeyde sağlanmasına bağlıdır.

2024-2028 döneminde kullanılmış olan kurumumuza ait Stratejik Planlama Modeli, Şekil-1'de belirtilmiştir. Şekil1'e göre durum analizinin gerçekleştirilerek geleceğe yönelim bölümünün tasarlanması, stratejik planın yıllık uygulama dilimleri olan performans programının hazırlanması ve uygulama sonuçlarının izlenip değerlendirilmesi kurumumuz Stratejik Planlama Model'inin ana hatlarını oluşturmaktadır. Bu kısımda yukarıdaki konular kapsamında Müdürlüğümüz 2024-2028 Stratejik Planı'nın oluşturulma süreci tamamlanmıştır.

## STRATEJİK PLAN OLUŞUM ŞEMASI



Şekil1: Abdurrahim Karakoç Ortaokulu Stratejik Planlama Süreci

### 1.1.Strateji Geliştirme Kurulu ve Stratejik Plan Ekibi

**Strateji Geliştirme Kurulu:** Okul müdürünün başkanlığında, bir okul müdür yardımcısı, bir öğretmen ve okul/aile birliği başkanı ile bir yönetim kurulu üyesi olmak üzere 5 kişiden oluşan üst kurul kurulmuş olup görevlendirilen kurul üyelerinin isimleri ve unvanları aşağıdaki Tablo 2. de yer almaktadır.

Tablo 2. Stratejik Plan Üst Kurulu

Üst Kurul Bilgileri		Ekip Bilgileri	
Adı Soyadı	Unvanı	Adı Soyadı	Unvanı
Ökkeş AYCİL	Müdür	Hasan İĞDEŞ	Müdür Yrd.
İbrahim TAŞDEMİR	Müdür Yrd.	Hakan Harun YAVŞAN	Öğretmen
Demet TALAS	Öğretmen	Elife GÖĞREMİŞ	Öğretmen
Fadiye GÜLDEN	Okul Aile Bir. Bşk.	Fatma YUMŞAK	Veli
Nur KÜÇÜKKAYA	Bir Üye	Erkut ÜSTÜNER	Öğrenci

## 1.2. Planlama Süreci:

2024-2028 dönemi stratejik plan hazırlanma süreci Strateji Geliştirme Kurulu ve Stratejik Plan Ekibinin oluşturulması ile başlamıştır. Ekip tarafından oluşturulan çalışma takvimi kapsamında ilk aşamada durum analizi çalışmaları yapılmış ve durum analizi aşamasında, paydaşlarımızın plan sürecine aktif katılımını sağlamak üzere paydaş anketi, toplantı ve görüşmeler yapılmıştır. Durum analizinin ardından geleceğe yönelim bölümüne geçilerek okulumuzun/kurumumuzun amaç, hedef, gösterge ve stratejileri belirlenmiştir.

5018 sayılı Kamu Mali Yönetimi ve Kontrol Kanunu ve aynı kanunun 9. maddesi uyarınca kamu idarilerinin stratejik planlarını hazırlamaları -belirlenen takvim doğrultusunda yasal bir zorunluluk haline getirilmiştir. Bu bağlamda, Bakanlığımız Strateji Geliştirme Başkanlığının 09.02.2010 tarih ve 926(2010/14) sayılı genelge emirleri sureti ile Kurumumuz Stratejik Plan hazırlama çalışmalarına, MEB Stratejik Plan Hazırlama Kılavuzu'na ve Stratejik Plan Hazırlama Zaman Çizelgesi 'ne esas alınarak başlanmıştır.

Abdurrahim Karakoç Ortaokulu olarak; Milli Eğitim Temel Kanununda belirlenen ilke ve amaçlar, kalkınma planları, programları, ilgili mevzuat ve benimsediği temel ilkeler çerçevesinde, var olma nedenini tanımlayarak geleceğe yönelik vizyonunu oluşturmak, yürüttüğü faaliyetlerin stratejik amaçlarını, ölçülebilir hedeflerini saptamak, önceden belirlenmiş göstergeler doğrultusunda performanslarını ölçmek ve bu sürecin izleme ve değerlendirmesini yapmak için katılımcı bir yönetim anlayışıyla 2024 yılında stratejik planımızı hazırlamaya başladık.

2012

ONİKİŞUBAT



# BÖLÜM II

## 2. DURUM ANALİZİ

Stratejik planlama sürecinin ilk adımı olan durum analizi, okulumuzun/kurumumuzun “neredeyiz?” sorusuna cevap vermektedir. Okulumuzun/kurumumuzun geleceğe yönelik amaç, hedef ve stratejiler geliştirebilmesi için öncelikle mevcut durumda hangi kaynaklara sahip olduğu ya da hangi yönlerinin eksik olduğu ayrıca, okulumuzun/kurumumuzun kontrolü dışındaki olumlu ya da olumsuz gelişmelerin neler olduğu değerlendirilmiştir. Dolayısıyla bu analiz, okulumuzun/kurumumuzun kendisini ve çevresini daha iyi tanmasına yardımcı olacak ve stratejik planın sonraki aşamalarından daha sağlıklı sonuçlar elde edilmesini sağlayacaktır.

Durum analizi bölümünde, aşağıdaki hususlarla ilgili analiz ve değerlendirmeler yapılmıştır;

- Kurumsal tarihçe
- Uygulanmakta olan planın değerlendirilmesi
- Mevzuat analizi
- Üst politika belgelerinin analizi
- Faaliyet alanları ile ürün ve hizmetlerin belirlenmesi
- Paydaş analizi
- Kuruluş içi analiz
- Dış çevre analizi (Politik, ekonomik, sosyal, teknolojik, yasal ve çevresel analiz)
- Güçlü ve zayıf yönleri ile fırsatlar ve tehditler (GZFT) analizi
- Tespit ve ihtiyaçların belirlenmesi

### 2.1. Kurumsal Tarihçe

Okulumuz, adını Kahramanmaraş'ın yetiştirdiği ünlü şair Abdurrahim KARAKOÇ'tan almıştır. 2012 yılında eğitim-öğretim hizmeti vermeye başlamış 12 yıllık bir okuldur. “Vadi Mah. 97016. Sokak No:1 Onikişubat/Kahramanmaraş” adresinde bulunmaktadır. İlçe merkezinde yer alan okulumuzun ulaşım açısından herhangi bir sorunu bulunmamaktadır. Günün her saati Belediye otobüsleri kullanılabilenkte, ayrıca okulumuzda eğitim öğretim gören öğrencilerimize yönelik okul servisleri de hizmet vermektedir. Okulumuz, MEB bağlı olup ortaokul, anasınıfı ve özel eğitim öğrencilerine yönelik hizmet vermektedir.

### 2.2. Uygulanmakta Olan Stratejik Planın Değerlendirilmesi

MEB Strateji Geliştirme Başkanlığının yayınladığı 2010/14 sayılı genelge ile İlçe Milli Eğitim Müdürlüklerinin stratejik plan yapmaları zorunlu hale getirilmiştir. Bu genelge doğrultusunda stratejik planlama ekibi kurulmuş, 2019-2023 yıllarını kapsayan stratejik planını hazırlamış 03 Kasım 2019 tarihinde plan tamamlanarak yayımlanmıştır.

2019-2023 Stratejik Planı Mevcut Durum Analizi Raporu, Stratejik Plan Kitabı ve Performans Programı kitapçığı olmak üzere 3 kitaptan oluşmaktadır. Stratejik Plan Hazırlık Süreci Durum Analizi, Geleceğe Yönelim, Maliyetlendirme, İzleme ve Değerlendirme, olmak üzere 5 bölümden oluşmaktadır.



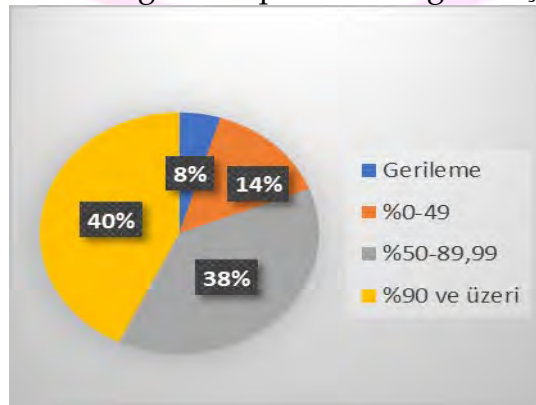
Mevcut planda Durum Analizi, Paydaş Analizi, Yükümlülükler Ve Mevzuat Analizi, Kurum İçi Ve Dışı Analiz, Üst Politika Belgeleri, GZFT(SWOT)Analizi, kullanılmıştır. 2019-2023 Stratejik Planı Yasal Yükümlükler Ve Mevzuat Analizi bölümü 652 sayılı Millî Eğitim Bakanlığının Teşkilat ve Görevleri Hakkında Kanun Hükmünde Kararname esaslarına göre belirlenmiştir. 2019-2023 Stratejik Planı Okulun Tarihçesi, Okulun Mevcut Durumu, Paydaş Analizi, GZFT Analizi, Misyonumuz, Vizyonumuz, Temel Değerlerimiz, Eğitim ve Öğretime Erişim, Eğitim ve Öğretimde Kalitenin Arttırılması, Kurumsal Kapasite, Güvenlik, olmak üzere 11 faaliyet alanında gruplanmıştır.

2019-2023 stratejik planımız, Okul Müdürü Ökkeş AYCİL başkanlığında görevli öğretmenlerimizin katılımıyla yapılan toplantılarda, değerlendirilmiş ve sonuçları paylaşılmıştır. 2019-2023 stratejik planımızla birlikte hesap verilebilirlik anlayışı ile kaynakların etkili, ekonomik ve verimli bir şekilde elde edilmesi ve kullanılması sağlanmış, stratejik yönetim anlayışı kurum kültürü olarak benimsenmiştir. Planlama, çalışmalarını izleme, değerlendirme ve denetleme süreçleri önem kazanmıştır.

Değerlendirme raporu, 2019-2023 Dönemi Stratejik Planının 2023 yılı hedeflere ve hedeflere ait performans göstergelerine ulaşma oranları dikkate alınarak hazırlanmıştır. Raporda; stratejik planda belirlenmiş olan amaç ve hedefler, sorumlu birim ve performans göstergeleri bazında değerlendirilmiştir ve her bir performans göstergesi için performans hesaplaması yüzde olarak hesaplanmıştır. Performans göstergelerine ilişkin değerlendirmeler; Her bir performans göstergesinin hedefe etkisi göz önünde bulundurularak hedef bazında performans hesaplaması yapılmıştır.

Hedef Performansının Hesaplanmasında Dikkat Edilen Hususlara Aşağıda Yer Verilmiştir:

- Tablolarda yer alan hedef performansları, performans göstergelerinin gerçekleşme yüzdeleri tek tek hesaplandıktan sonra ilgili göstergenin hedefe olan etkisi bulunarak sonuçların toplanmasıyla elde edilmiştir.
- Bazı göstergelerin performansı yüzde 100'ü aşmıştır. Ancak hedef performansının ölçümünde bu değer 100 olarak dikkate alınmıştır. Böylece diğer göstergelerin hedefe etkisinin doğru hesaplanması sağlanmıştır.
- Bazı göstergelerin performansı negatif bir değer almıştır. Ancak hedef performansının ölçümünde bu değer 0 olarak dikkate alınmıştır. Böylece diğer göstergelerin hedefe etkisinin doğru hesaplanması sağlanmıştır.



Şekil2: Abdurrahim Karakoç Ortaokulu Stratejik Planlama Değerlendirilmesi

Değerlendirmelerimiz sonucunda, hedef göstergelerimize etki eden önemli gelişmeler yaşandığını gözlemledik. Bu gelişmeler, planlarımızın bazı alanlarda başarısızlığa neden olmasına yol açtı. Bu kırılma noktalarını ayrıntılı olarak planımızın değerlendirme analizinde ele alacağız. Özellikle şu anahtar konuları vurgulayabiliriz:

**Pandemi Süreci:** COVID-19 pandemisi, eğitim alanında büyük zorluklar yarattı. Dünya genelinde okulların kapanması veya sınırlı katılımı açık kalması, öğrenciler üzerinde olumsuz etkilere yol açtı.

**Deprem Etkisi:** Kahramanmaraş'ta yaşanan deprem, psikolojik ve sosyal hasara neden oldu ve öğrencilerin eğitimine olumsuz etkiledi.

**Okul Kapanmaları:** COVID-19 pandemisi nedeniyle birçok ülkede okullar geçici olarak kapatılmış veya çevrimiçi eğitime geçilmiştir. Bu, öğrencilerin fiziksel olarak okula katılamamaları anlamına gelir.

**Çevrimiçi Eğitim Uygulamaları:** Pandemi sırasında öğrenciler, öğretmenler ve eğitim kurumları, çevrimiçi eğitim platformlarına daha fazla bağımlı hale gelmiştir.

**Öğrenci Başarısındaki Dalgalanmalar:** Pandemi nedeniyle öğrenci başarıları ve öğrenci notları dünya genelinde dalgalanmıştır. Online eğitim, öğrencilerin motivasyonunu ve öğrenme süreçlerini etkilemiştir.

**Öğrenci Devamsızlığı:** Okulların kapanması veya karışık eğitim modelleri, öğrenci devamsızlığı sorunlarına yol açmıştır. Bazı öğrenciler, çevrimiçi eğitime erişimde sorun yaşamıştır.

Bu faktörler, hedeflerimize ulaşma konusunda karşılaştığımız zorlukların altını çizmektedir. Bu nedenle, yeni plan döneminde bu zorlukların üstesinden gelmeyi ve daha etkili bir eğitim ortamı oluşturmayı hedeflemekteyiz.

Abdurrahim Karakoç Ortaokulu müdürlüğü olarak 2019-2023 Stratejik Planı'nın gerçekleşme durumu değerlendirildiğinde aşağıdaki konularda önemli iyileşmelerin sağlandığı görülmüştür:

### **İyileşmeler**

- 1) Okul binasında ve fiziki mekanlarda iyileştirilmeler yapılmıştır.
- 2) Okul binasının iç ve dış temizliği sağlanmıştır.
- 3) Okul binasında öğrencilerin güvenlikleri sağlanmıştır.
- 4) Okul binasında bulunan asansör kullanılabilir hale getirilmiştir.
- 5) Okul binası iş sağlığı ve güvenliği standartlarına uygun hale getirilmiştir.

## Sorunlar

- 1) Yeterli sayıda kültürel ve sportif faaliyet yapılamaması.
- 2) Velilerin okul idaresine ve öğretmenlere yersiz müdahalelerde bulunmaları.
- 3) Çalışanlara yönelik yapılan suçlamalarda velilere yaptırımların yetersiz olması.
- 4) Okul binasının dışında çöp konteynerlerinin olmaması ve çöplerin duvar diplerine atılması.
- 5) Sabah okula giriş saatinde yoğun araç trafiğinin yaşanması.

## 2.3. Yasal Yükümlülükler ve Mevzuat Analizi

Başta Millî Eğitim Bakanlığı, İlköğretim ve Ortaöğretim Yönetmeliği olmak üzere Bakanlığımız ve Müdürlüğümüzü ilgilendiren tüm mevzuat incelenmiş olup üst belgelerden gelen görevlerle ve hedefleriyle uyumlandırılarak (örtüştürerek) stratejik planlama sürecine katkı sağlanmıştır.

**Tablo 4.** Faaliyet Alanları

YASAL (GÖREVLER)	YÜKÜMLÜLÜK	DAYANAK(KANUN, YÖNETMELİK, GENELGE, YÖNERGE)
Atama		657 Sayılı Devlet Memurları Kanunu
		Milli Eğitim Bakanlığına Bağlı Okul ve Kurumların Yönetici ve Öğretmenlerinin Norm Kadrolarına İlişkin Yönetmelik
		Milli Eğitim Bakanlığı Eğitim Kurumları Yöneticilerinin Atama ve Yer Değiştirmelerine İlişkin Yönetmelik
		Milli Eğitim Bakanlığı Öğretmenlerinin Atama ve Yer Değiştirme Yönetmeliği
Ödül, Disiplin		Devlet Memurları Kanunu
		6528 Sayılı Millî Eğitim Temel Kanunu İle Bazı Kanun ve Kanun Hükmünde Kararnamelerde Değişiklik Yapılmasına Dair Kanun
		Milli Eğitim Bakanlığı Personeline Başarı, Üstün Başarı ve Ödül Verilmesine Dair Yönerge
		Milli Eğitim Bakanlığı Disiplin Amirleri Yönetmeliği
Okul Yönetimi		1739 Sayılı Millî Eğitim Temel Kanunu
		Milli Eğitim Bakanlığı İlköğretim Kurumları Yönetmeliği
		Milli Eğitim Bakanlığı Okul Aile Birliği Yönetmeliği
		Milli Eğitim Bakanlığı Eğitim Bölgeleri ve Eğitim Kurulları Yönergesi
		MEB Yönetici ve Öğretmenlerin Ders ve Ek Ders Saatlerine İlişkin Karar
		Taşınır Mal Yönetmeliği
Eğitim-Öğretim		Anayasa
		1739 Sayılı Millî Eğitim Temel Kanunu

	222 Sayılı İlköğretim ve Eğitim Kanunu
	6287 Sayılı İlköğretim ve Eğitim Kanunu ile Bazı Kanunlarda Değişiklik Yapılmasına Dair Kanun
	Milli Eğitim Bakanlığı İlköğretim Kurumları Yönetmeliği
	Milli Eğitim Bakanlığı Eğitim Öğretim Çalışmalarının Planlı Yürütülmesine İlişkin Yönerge
	Milli Eğitim Bakanlığı Öğrenci Yetiştirme Kursları Yönergesi
	Milli Eğitim Bakanlığı Ders Kitapları ve Eğitim Araçları Yönetmeliği
	Milli Eğitim Bakanlığı Öğrencilerin Ders Dışı Eğitim ve Öğretim Faaliyetleri Hakkında Yönetmelik
<b>Personel İşleri</b>	Milli Eğitim Bakanlığı Personel İzin Yönergesi
	Devlet Memurları Tedavi ve Cenaze Giderleri Yönetmeliği
	Kamu Kurum ve Kuruluşlarında Çalışan Personelin Kılık Kıyafet Yönetmeliği
	Memurların Hastalık Raporlarını Verecek Hekim ve Sağlık Kurulları Hakkındaki Yönetmelik
	Milli Eğitim Bakanlığı Personeli Görevde Yükseltme ve Unvan Değişikliği Yönetmeliği
	Öğretmenlik Kariyer Basamaklarında Yükseltme Yönetmeliği
<b>Mühür, Yazışma, Arşiv</b>	Resmi Mühür Yönetmeliği
	Resmi Yazışmalarda Uygulanacak Usul ve Esaslar Hakkındaki Yönetmelik
	Milli Eğitim Bakanlığı Evrak Yönergesi
	Milli Eğitim Bakanlığı Arşiv Hizmetleri Yönetmeliği
<b>Rehberlik ve Sosyal Etkinlikler</b>	Milli Eğitim Bakanlığı Rehberlik ve Psikolojik Danışma Hizmetleri Yönet.
	Okul Spor Kulüpleri Yönetmeliği
	Milli Eğitim Bakanlığı İlköğretim ve Ortaöğretim Sosyal Etkinlikler Yönetmeliği
<b>Öğrenci İşleri</b>	Milli Eğitim Bakanlığı İlköğretim Kurumları Yönetmeliği
	Milli Eğitim Bakanlığı Demokrasi Eğitimi ve Okul Meclisleri Yönergesi
	Okul Servis Araçları Hizmet Yönetmeliği
<b>İsim ve Tanıtım</b>	Milli Eğitim Bakanlığı Kurum Tanıtım Yönetmeliği
	Milli Eğitim Bakanlığına Bağlı Kurumlara Ait Açma, Kapatma ve Ad Verme Yönetmeliği
<b>Sivil Savunma</b>	Sabotajlara Karşı Koruma Yönetmeliği
	Binaların Yangından Korunması Hakkındaki Yönetmelik
	Daire ve Müesseseler İçin Sivil Savunma İşleri Kılavuzu

## 2.4. Üst Politika Belgeleri Analizi

Üst politika belgeleri;

- Cumhurbaşkanlığı Programı,
- 12. Kalkınma Planı
- Orta Vadeli Program,
- Cumhurbaşkanlığı Yıllık Programı,
- Millî Eğitim Bakanlığı Stratejik Planı,
- İl Millî Eğitim Müdürlüğü Stratejik Planı,
- İlçe Millî Eğitim Müdürlüğü Stratejik Planı ile
- Okul/kurumu ilgilendiren ulusal, bölgesel ve sektörel strateji eylem planlarını ifade eder.

Kurumun faaliyet alanları ile Kalkınma Planı, diğer plan ve programlarda yer alan amaç, ilke ve politikalar arasındaki uyuma bakılır.

## 2.5. Faaliyet Alanları ile Ürün/Hizmetlerin Belirlenmesi

Mevzuat analizi çıktıları dolayısıyla görev ve sorumluluklar dikkate alınarak okul/kurumun sunduğu temel ürün ve hizmetler belirlenir. Belirlenen ürün ve hizmetler Tablo 4'te belirtildiği gibi belirli faaliyet alanları altında toplulaştırılır. Faaliyet alanları ile ürün ve hizmetlerin belirlenmesi amaç, hedef ve stratejilerin oluşturulması aşamasında yönlendirici olacaktır.

**Tablo 5. Faaliyet Alanlar/Ürün ve Hizmetler Tablosu**

FAALİYET ALANI: EĞİTİM	FAALİYET ALANI: YÖNETİM İŞLERİ
<b>1- Rehberlik Hizmetleri</b> <ul style="list-style-type: none"><li>• Veli</li><li>• Öğrenci</li><li>• Öğretmen</li></ul>	<b>1- Öğrenci işleri hizmeti</b> <ul style="list-style-type: none"><li>• Kayıt- Nakil işleri</li><li>• Devam-devamsızlık</li><li>• Sınıf geçme-Diploma İşlemleri</li><li>• Mezunlar</li><li>• Burs hizmetleri</li><li>• Bir Üst Öğrenime Geçiş-Tercih İşlemleri</li><li>• Öğrenci başarısının değerlendirilmesi</li><li>• Ders Programları-Ders Dağıtım İşleri</li><li>• Öğrencilere yönelik her türlü belgenin düzenlenmesi</li><li>• Öğrenci sağlığı ve güvenliği</li><li>• Öğrenci davranışlarının değerlendirilmesi</li><li>• Öğrenci disiplin işlemleri</li></ul>
<b>2- Sosyal-Kültürel Etkinlikler</b> <ul style="list-style-type: none"><li>• Çeşitli Sosyal Etkinlikler (.....)</li><li>• Çeşitli Kültürel Etkinlikler(.....)</li><li>• Öğrenci Gezileri</li></ul>	<b>2- Öğretmen özlük işleri hizmeti</b> <ul style="list-style-type: none"><li>• Personel Terfi-İzin-Ücret-Maaş İşlemleri</li><li>• Hizmet Birleştirme işlemleri</li><li>• Personel işleri</li></ul>

<ul style="list-style-type: none"> <li>• Öğretmenler Sosyal Etkinlikleri</li> <li>• Bayramlar-Belirli Gün ve Haftalarla İlgili törenler</li> <li>•</li> </ul>	<ul style="list-style-type: none"> <li>• Doğum- ölüm vb. yardım evrakları düzenlenmesi</li> <li>• HITAP işlemleri</li> </ul>
<p><b>3- Spor Etkinlikleri</b></p> <ul style="list-style-type: none"> <li>• Futbol</li> <li>• Atletizm</li> <li>• Voleybol</li> <li>• Basketbol vb...</li> <li>• .....(okuldaki faaliyetler yazılacak)</li> </ul>	<p><b>3- Büro İşleri hizmeti</b></p> <ul style="list-style-type: none"> <li>• Ayniyat, Demirbaş, Vb. İşlemleri</li> <li>• Satın Alma İşlemleri</li> <li>• Muayene ve Teslim Alma İşlemleri</li> <li>• Resmi yazışma işlemleri</li> <li>• Arşiv hizmetleri</li> <li>• Halkla ilişkiler</li> <li>• Planlama</li> <li>• Koordinasyon</li> <li>• Stratejik planın uygulanması</li> <li>• Donanım ve Teknoloji</li> <li>• Disiplin ve Sicil İşlemleri</li> <li>• Denetim</li> <li>• Okul Gelişimine Ait Görev ve Hizmetler</li> <li>• Tif-Tefbis işlemleri</li> </ul>
<b>FAALİYET ALANI: ÖĞRETİM</b>	<b>FAALİYET ALANI: VELİ EĞİTİMİ</b>
<p><b>1 Müfredatın işlenmesi</b></p> <ul style="list-style-type: none"> <li>• Derslik sistemi ile her türlü dersin yaparak yaşayarak öğretimi</li> <li>• Laboratuvarların etkin kullanımı</li> <li>• Kütüphanenin etkin kullanımı</li> <li>• Bilgi teknoloji donanımlarının sınıflarda yaygınlaştırılarak etkin kullanımını sağlamak</li> <li>• Dyned sisteminin Yaygınlaştırılması</li> <li>• Yetiştirme Kurslarının açılması ve değerlendirilmesi</li> </ul>	<ul style="list-style-type: none"> <li>• Halk Eğitim Müdürlüğü ile işbirliği yapılarak Eğitici Kurslar Düzenlenmesi</li> <li>• Veli rehberlik faaliyetleri(Seminerler)</li> <li>• Velilere yönelik sosyal faaliyetler (.....)</li> </ul>
<p><b>2 Kurslar</b></p> <ul style="list-style-type: none"> <li>• Yetiştirme</li> <li>• Hazırlama</li> <li>• Etüt</li> </ul>	<p><b>FAALİYET ALANI:</b></p> <p>Kurslara katılımın sağlanması</p> <p>Kurs sürecinin ve sonucunun değerlendirilmesi</p>
<p><b>3 Proje çalışmaları</b></p> <ul style="list-style-type: none"> <li>• AB Projeleri</li> <li>• Sosyal Projeler</li> <li>• Fen Projeleri</li> <li>• Okul özgün proje çalışmaları</li> <li>• Mahalli ve ulusal projelere etkin katılım sağlamak</li> </ul>	<p>Farklı proje ve etkinliklerle okul ortamının geliştirilmesi (.....)</p>

## 2.6. Paydaş Analizi

Abdurrahim KARAKOÇ Ortaokulu Stratejik Planlama Ekibi olarak planımızın hazırlanması aşamasında katılımcı bir yapı oluşturmak için ilgili tarafların görüşlerinin alınması ve plana dahil edilmesi gerekli görülmüş ve bu amaçla paydaş analizi çalışması yapılmıştır. Ekibimiz tarafından iç ve dış paydaşlar belirlenmiş, bunların önceliklerinin tespiti yapılmıştır.

Paydaş görüş ve beklentileri SWOT (GZFT) Analizi Formu, Çalışan Memnuniyeti Anketi, Öğrenci Memnuniyeti Anketi, Veli Anketi Formu

kullanılmaktadır. Aynı zamanda öğretmenler kurulu toplantıları, Zümre toplantıları gibi toplantılarla görüş ve beklentiler tutanakla tespit edilmekte Okulumuz bünyesinde değerlendirilmektedir.

Milli Eğitim Bakanlığı, Kaymakamlık, İlçe Milli Eğitim Müdürlükleri, Okullar, Yöneticiler, Öğretmenler, Özel Öğretim Kurumları, Öğrenciler, Okul aile birlikleri, Memur ve Hizmetli, Belediye, İl Sağlık Müdürlüğü, Meslek odaları, Sendikalar, Vakıflar, Muhtarlıklar, Tarım İlçe Müdürlüğü, Sivil Savunma İl Müdürlüğü, Türk Telekom İlçe Müdürlüğü, Medya...vb.

**Tablo 6. Paydaş Analizi**

PAYDAŞ ANALİZİ								
PAYDAŞIN ADI	PAYDAŞ TÜRÜ	NEDEN PAYDAŞ	HEDEF KİTLE / YARARLANICI	TEMEL ORTAK	STRATEJİK ORTAK	ÇALIŞAN	TEDARİKÇİ	Önem derecesi
								1. Önemli 2. Önemli
Milli Eğitim Bakanlığı	Dış Paydaş	MEB politika üretir, genel bütçe merkezden gelir, Hesap verilen mercidir.		✓			✓	1
Valilik ve Kaymakamlık	Dış Paydaş	Kurumumuzun üstü konumunda olup, hesap verilecek mercidir.		✓				1
İl ve İlçe Milli Eğitim Müdürlüğü	Dış Paydaş	Müdürlüğüne bağlı okul ve kurumları belli bir plan dâhilinde yönetmek ve denetlemek, inceleme ve soruşturma işlerini yürütmek.	✓	✓				1
Okullar	Dış Paydaş	İlk ve Ortaokullar tedarikçi konumundadır. Ortaöğretimler stratejik ortağımızdır.	✓	✓	✓		✓	1
Yönetici ve Öğretmenler	İç Paydaş	Hizmet veren personeldir.	✓	✓	✓	✓		1
Özel Öğretim Kurumları	Dış Paydaş	Eğitim öğretim hizmetlerinde tamamlayıcı unsurdur.	✓		✓			2
Öğrenciler	İç Paydaş	Hizmetin sunulduğu paydaşlardır. İç ve dış paydaş kabul edilebileceği gibi iç paydaş görülmesi daha uygundur.	✓	✓	✓			1
Okul Aile Birlikleri	İç Paydaş	Okulun eğitim öğretim ortamları ve imkânlarının zenginleştirilmesi için çalışır.		✓	✓	✓	✓	1
Memur ve Hizmetliler	İç Paydaş	Görevli personeldir.		✓	✓	✓		1
Belediye	Dış Paydaş	Çevre düzenlemesi altyapıyı hazırlar.	✓		✓		✓	2
İlçe Toplum Sağlığı Merkezi	Dış Paydaş	Sağlık taramaları yapar ve koruyucu sağlık önlemleri alır.		✓				2
Meslek odaları	Dış Paydaş	Yaygın ve mesleki eğitim hizmetlerini yapar.			✓			2
Sendikalar	Dış Paydaş	Personel örgütlenmesi yapar.			✓	✓		2

Vakıflar	Dış Paydaş	Okul öncesi ve yaygın eğitim çalışmalarında destek sunar.			√			2
Muhtarlıklar	Dış Paydaş	Halk ile iletişimi gerçekleştirir.	√		√		√	2
Tarım İlçe Müdürlüğü	Dış Paydaş	Yaygın eğitime yönelik çalışmalar yapar.	√		√			2
Sivil Savunma İl Müdürlüğü	Dış Paydaş	Sivil savunma hizmetleri yürütür.			√			2
Türk Telekom İl Müdürlüğü	Dış Paydaş	Haberleşme ve iletişim eksikliklerini giderir.			√		√	2
Medya	Dış Paydaş	Yazılı, sözlü ve görsel yayın yapar.	√		√			2

**Tablo 7. Paydaş Listesi**

PAYDAŞ LİSTESİ								
Paydaşlar	Kurum İçi-Dışı				Paydaş Türü			
	İç Paydaş	Dış Paydaş	Lider	Çalışanlar	Hedef Kitle	Temel Ortak	Stratejik Ortak	Tedarikçi
Yöneticilerimiz	√		√	√				
Öğretmen	√		√	√				
Öğrenci	√				√			
Veli	√				√		0	0
Okul Aile Birliği	√				√	√	√	
Memur ve Hizmetliler	√			√				
Resmi Okullarımız / Kurumlarımız		√				√		
Özel - Okullarımız / Kurumlarımız		√				√		
Kahramanmaraş Valiliği		√				√		
Büyükşehir Belediye Başkanlığı		√					√	
Bölge İdare Mahkemesi Başkanlığı		√					√	
İlçe Emniyet Müdürlüğü		√					0	
Onikişubat Kaymakamlığı		√				√	√	
İlçe Milli Eğitim Müdürlüğü		√				√		
Belediye Başkanlığı		√					√	√
Mal Müdürlüğü		√					√	
Üniversiteler		√			0		√	0
Aile Politikalar Md.lüğü		√			0		√	0
Medya		√					0	
Eğitim Sendikaları		√					0	
İlçe Toplum Sağlığı Merkezi		√					√	
Semt Kliniği		√					√	
Meteoroloji Bölge Müdürlüğü		√					0	
Sivil Toplum Kuruluşları (Vakıf - Dernek)		√					0	0
Kantin İşleticileri		√					√	√
Servis İşleticileri		√					√	√
<b>O: Bazı Paydaşlar, bir kısmı ile ilişki vardır.</b>								
<b>V: Paydaşların tamamı</b>								



Önceliklendirilen paydaşlar bu aşamada kapsamlı olarak değerlendirilir. Paydaşlar değerlendirilirken cevap aranabilecek sorular şunlardır:

- Paydaş, Okulun hangi faaliyeti/hizmeti ile ilgilidir?
- Paydaşın Okulun beklentileri nelerdir?
- Paydaş, Okulun faaliyetlerini/hizmetlerini ne şekilde etkilemektedir? (Olumlu-olumsuz)
- Paydaşın Okulun etkileme gücü nedir?
- Paydaş, Okulun faaliyetlerinden/hizmetlerinden ne şekilde etkilenmektedir? (Olumlu-olumsuz)

Paydaş analizi kapsamında, Okulun sunduğu ürün/hizmetlerle bunlardan yararlananlar ilişkilendirilir. Böylece, hangi ürün/hizmetlerden kimlerin yararlandığı açık bir biçimde ortaya konulur. Ürün/Hizmet Tablosu, yararlanıcıların ilgili olduğu ürün/hizmetleri bir arada görebilmek ve her bir ürün/hizmetin hangi yararlanıcıları ilgilendirdiğini görselleştirebilmek için faydalı bir araçtır.

**Tablo 8. Yararlanıcı Ürün Tablosu**

Yararlanıcı/Müşteri	Ürün/Hizmet																	
	Personel İşleri	Rehberlik ve Yönlendirme	Öğrenci başarısının	Öğrenci kayıt, kabul ve devam	Öğrencilere Ücretsiz Ders Kitabı	Sınav İşleri	Sınıf geçme işleri	Öğrenim belgesi	Sportif Faaliyetler	Sosyal ve Kültürel Faaliyetler	Öğrenci davranışlarının	Öğrenci sağlığı ve güvenliği	Mezunlar (Öğrenci)	Öğrenci Servisleri	Eğitim-Öğretimi ve Yönetimi	Fiziki Nitelik Geliştirme	Staj İşleri	Okul çevre ilişkileri
Milli Eğitim Bakanlığı	✓	✓	✓	✓	✓	✓	✓	✓	✓	✓	✓	✓	✓	✓	✓	✓	✓	✓
Kahramanmaraş Valiliği	✓														✓	✓		✓
İl Milli Eğitim Müdürlüğü	✓	✓		✓	✓	✓		✓	✓	✓	✓	✓			✓	✓	✓	
Onikişubat Kaymakamlığı	✓				✓				✓						✓	✓		
Onikişubat İlçe Milli Eğitim Müdürlüğü	✓	✓	✓	✓	✓	✓	✓	✓	✓	✓	✓	✓	✓	✓	✓	✓	✓	✓
Okullar /Kurumlar		✓						✓	✓						✓	✓	✓	✓
Özel Öğretim Kurumları		✓	✓			✓			✓	✓								
Yöneticilerimiz	✓	✓	✓	✓	✓	✓	✓	✓	✓	✓	✓	✓	✓	✓	✓	✓		✓
Öğretmenler	✓	✓	✓		✓	✓	✓		✓	✓	✓	✓	✓	✓	✓			✓
Öğrenciler		✓			✓	✓			✓	✓		✓	✓	✓				✓
Okul aile birlikleri																✓		✓
Memur ve	✓															✓		✓

Hizmetli												
Belediye						√	√			√	√	
İlçe Sağlık Müdürlüğü									√			
Meslek odaları		√							√			
Eğitim Sendikaları	√									√	√	
Vakıflar										√	√	
Muhtarlıklar										√	√	
Sivil Savunma İl Müdürlüğü								√		√		
Medya		√								√	√	√

Tablo 9. Paydaş Önem Matrisi

PAYDAŞ ÖNEM ETKİ MATRİSİ				
PAYDAŞIN ADI	Önem		Etki	
	Önemli	Önemsiz	Güçlü	Zayıf
Milli Eğitim Bakanlığı	√		Birlikte çalış	
Kaymakamlık	√		Birlikte çalış	
İlçe Millî Eğitim Müdürlükleri	√		Birlikte çalış	
Okullar		√		izle
Yöneticiler	√		Çalışmalara dâhil et	
Öğretmenler	√		Çalışmalara dâhil et	
Öğrenciler	√		Çalışmalara dâhil et	
Özel Öğretim Kurumları		√		izle
Okul Aile Birlikleri	√		Çalışmalara dâhil et	
Memur ve Hizmetliler	√		Çalışmalara dâhil et	
Belediye		√	Bilgilendir	
İlçe Sağlık Müdürlüğü		√		izle
Meslek odaları		√	Bilgilendir	
Sendikalar		√		izle
Vakıflar		√		izle
Muhtarlıklar		√		izle
Tarım İlçe Müdürlüğü		√		izle
Sivil Savunma İl Müdürlüğü		√		izle
Türk Telekom İlçe Müdürlüğü		√		izle

**Tablo 10. Paydaş Stratejisi**

	<b>GÜÇLÜ</b>	<b>ZAYIF</b>
<b>ÖNE M</b>	<b>Bilgilendir - Birlikte Çalış</b> <ul style="list-style-type: none"><li>▪ Öğrenciler</li><li>▪ Öğretmenler</li><li>▪ Okul Aile Birliği</li><li>▪ İlçe Milli Eğitim Müdürlüğü</li><li>▪ Kaymakamlık</li><li>▪ Okullar</li><li>▪ Memur ve Hizmetliler</li></ul>	<b>Kapasiteyi geliştir, çıkarlarını</b> <ul style="list-style-type: none"><li>▪ Ulusal Ajans</li><li>▪ Milli Eğitim Bakanlığı</li><li>▪ Belediye</li><li>▪ Sendikalar</li></ul>
<b>ÖNE M</b>	<b>Etkilerini gider, kendini</b> <ul style="list-style-type: none"><li>▪ İlçe Mal Müdürlüğü</li><li>▪ Özel Eğitim Kurumları,</li><li>▪ İlçe Sağlık Müdürlüğü</li><li>▪ Meslek Odaları</li></ul>	<b>İzle veya gözet</b> <ul style="list-style-type: none"><li>▪ Muhtarlıklar</li><li>▪ Tarım İlçe Müdürlüğü</li></ul>

### Öğrenci Anketi Sonuçları:

Okulumuzda toplam 800 öğrenci öğrenim görmektedir. Tesadüfi Örneklemeye Yöntemine göre seçilmiş toplam 186 öğrenciye uygulanan anket sonuçları aşağıda yer almaktadır. Analizler JAMOVI ve SPSS analiz programlarıyla gerçekleştirilmiştir.

**Tablo 11. Öğrenci Anketi Sonuçları**

ÖĞRENCİ ANKETİ SONUÇLARI	N	Mean	Std. Deviation
1- Okulda kendimi güvende hissediyorum.	186	3,61	1,16
2- Okul temiz ve hijyeniktir.	186	2,67	1,22
3- Okulun fiziki koşullarını yeterlidir.	186	3,42	1,29
4- Okul, yeni kabul edilen çocuklara uygun desteği sağlar.	186	3,59	1,20
5- Farklı kültürlerden gelen öğrencilerin bu okulda memnuniyetle karşılanacağını düşünüyorum.	186	3,42	1,23
06- Öğretmenlerime ihtiyaç duyduğumda kolaylıkla görüşebilirim.	186	3,95	1,16
07- Okul müdürüne ihtiyaç duyduğumda kolaylıkla görüşebilirim.	186	3,77	1,22

08- Okul rehberlik servisinden ihtiyaçlarım doğrultusunda faydalanabiliyorum.	186	3,56	1,30
09- Okul kişisel hedefler belirlememde ve bu hedeflere ulaşmamda yeterli rehberlik ediyor.	186	3,29	1,31
10- Okulumda yer almam için birçok fırsat var.	186	3,46	1,25
11- Okul bana yeterli ders dışı etkinlik olanakları sunuyor.	186	2,97	1,34
12- Okul kulüpleri amacına uygun şekilde gelişimime katkı sağlıyor.	186	2,83	1,40
13- Öğretmenlerim sınıfta adil kurallara sahipler ve tarafsızlar.	186	3,39	1,38
14- Öğretmenlerim beni daha iyi performans göstermem için teşvik ediyor.	186	3,81	1,25
15- Öğretmenlerim derslerin işlenişinde farklı ve ilgi çekici yöntemler kullanır.	186	3,53	1,28
16-Sınav ve ödevlerin beni değerlendirmek için adil ve yeterli olduğunu düşünüyorum.	186	3,59	1,33
17- Okulda düzenlenen sanatsal ve kültürel faaliyetler yeterlidir.	186	2,86	1,32
18- Okulda öğrencilerin görüşleri dikkate alınır.	186	2,94	1,29
19- Okul kantininde yeterli ve sağlıklı yiyecekler var.	186	2,54	1,23
20- DYK'leri yeterli buluyorum.	186	3,18	1,12

“Öğretmenlerimle ihtiyaç duyduğumda rahatlıkla görüşebilirim” sorusuna ankete katılan öğrencilerin en yüksek değer de katıldıkları yönünde görüş belirtmişlerdir. Ayrıca öğrenci anketi sonuçlarında “Okulda düzenlenen sanatsal ve kültürel faaliyetler yeterlidir.” Sorusuna en az değerde katıldıkları saptanmıştır.

### Öğretmen Anketi Sonuçları:

Okulumuzda görev yapmakta olan toplam 52 öğretmenin tamamına uygulanan anket sonuçları aşağıda yer almaktadır. Analizler JAMOVI ve SPSS analiz programlarıyla gerçekleştirilmiştir.

**Tablo 12. Öğretmen Anketi Sonuçları**

ÖĞRETMEN ANKETİ SONUÇLARI	N	Mean	Std. Deviation
1- Okulun misyonu ve vizyonunu tam olarak anlıyorum.	52	4,08	0,77
2- Okulda eğitim ve yönetim kalitesi sürekli olarak gelişiyor.	52	3,50	0,97
3- Okul temiz ve hijyeniktir.	52	4,08	0,50
4- Okul, öğrencilerin ve personelin güvenliğini sağlamak için uygun güvenlik önlemleri alır.	52	4,17	0,81
5- Okul, yeni kabul edilen öğrencilere uygun desteği sağlar.	52	4,00	0,72
6- Okulumuz mesleki yeterliliğimi geliştirmek için eğitim fırsatları sunuyor.	52	3,67	0,76
7- Okul yönetimimiz öğretmenleri etkin bir şekilde yönlendirir.	52	3,83	0,70
8- Okulumuz, öğrencilerin öğrenme ilgisini uyandıracak bir öğrenme ortamı oluşturmuştur.	52	3,83	0,38
9- Etkili bir öğretmen olmak için ihtiyaç duyduğum kaynaklara erişimim var.	52	4,00	0,41
10- Bana sunulan kaynakları kullanmak için gerekli eğitime sahibim.	52	4,25	0,44

11- Okulumuzun, farklı ihtiyaçları olan öğrencileri desteklemek için etkin bir politikası vardır.	52	3,67	0,76
12- Okulumuz müfredat uygulamasını etkin bir şekilde izler.	52	4,17	0,38
13- Okulumuz, velilere uygun etkinlikler düzenlemektedir.	52	3,08	1,13
14- Diğer öğretmenlerle iş birliği yaparım.	52	4,00	1,01
15- Okul personeli arasında dostane bir ilişki sürdürülür.	52	4,17	1,08
16- Takım ruhumuz ve moralimiz yüksek.	52	3,92	0,77
17- Okulumuza aidiyet hissediyorum.	52	4,08	0,65

“Bana sunulan kaynakları kullanmak için gerekli eğitime sahibim.” sorusuna anket çalışmasına katılan 52 öğretmenimizin en yüksek düzeyde katıldıkları görülmektedir. “Okulumuz mesleki yeterliliğimi geliştirmek için eğitim fırsatları sunuyor.” Sorusuna ise en az düzeyde katıldıkları saptanmıştır.

### Veli Anketi Sonuçları:

800 veli içerisinde Tesadüfi Örneklem Yöntemine göre 118 kişi seçilmiştir. Okulumuzda öğrenim gören öğrencilerin velilerine yönelik gerçekleştirilmiş olan anket çalışması sonuçları aşağıdaki gibidir. Analizler JAMOVI ve SPSS analiz programlarıyla gerçekleştirilmiştir.

**Tablo 13. Veli Anketi Sonuçları**

VELİ ANKETİ SONUÇLARI	N	Me an	Std. Devia tion
1- Okulun misyonu ve vizyonunu tam olarak anlıyorum.	118	3,52	0,95
2- Okulda eğitim ve yönetim kalitesi sürekli olarak gelişiyor.	118	3,34	1,09
3- Okul temiz ve hijyeniktir.	118	3,19	1,09
4- Okul, öğrencilerin ve personelin güvenliğini sağlamak için uygun güvenlik önlemleri alır.	118	3,50	1,04
5- Okul, yeni kabul edilen öğrencilere uygun desteği sağlar.	118	3,66	1,01
6- Okul, çocuğumun okumaya olan ilgisini geliştirmesine yardımcı olabilir.	118	3,70	1,06
7- Okul çocuğumun öğrenme ilgisini güçlendiriyor.	118	3,53	1,12
8- Okul çocuğumun ahlaki gelişimini teşvik edebilir.	118	3,67	1,05
9- Okulda kullanılan değerlendirme yöntemleri çocuğumun gelişimini tüm yönleriyle anlamama yardımcı oluyor.	118	3,51	1,01
10- Okul, çocuğumun öğrenme performansı ve gelişimi hakkında beni iyi bilgilendiriyor.	118	3,28	1,23
11- Okul çocuğuma duygusal rahatsızlık ve öğrenme güçlükleri ile karşılaştığında yeterli desteği ve rehberlik sağlar.	118	3,32	1,14
12- Öğretmenlerin benimle iletişim kurma yöntemlerinden memnunum.	118	3,46	1,29
13- Herhangi bir problem durumunda müdür endişelerime cevap veriyor.	118	3,70	1,05
14- Okulda, velilerin ihtiyaçlarına uygun eğitim faaliyetleri düzenlenir.	118	2,87	1,20

15- Okul, çocukların gelişimini desteklemek için velilerle iyi bir ilişki kurar.	118	3,19	1,26
16- Okul, aktif veli katılımını teşvik eder.	118	3,22	1,23
17- Okulun veli etkinliklerine aktif olarak katılırım.	118	3,56	1,20
18- Bir veli olarak okula aidiyet hissediyorum.	118	3,38	0,97
19- Çocuğumun ev ödevlerini tamamlamasını sağlarım.	118	4,25	0,85
20- Çocuğumu okumaya teşvik ederim.	118	4,54	0,56
21- Çocuğumun her gün okula gitmesini sağlarım.	118	4,71	0,52
22- Çocuğumun eğitiminde aktif bir ortağım.	118	4,50	0,68

“Çocuğumun her gün okula gitmesini sağlarım.” sorusuna ankete katılmış olan velilerin en yüksek düzeyde katıldıkları görülmektedir. “Okul, aktif veli katılımını teşvik eder.” Sorusuna ise en az katıldıkları saptanmıştır.

## 2.7. Okul/Kurum İçi Analiz

Kuruluş içi analiz; insan kaynaklarının yetkinlik düzeyi, kurum kültürü, teknoloji ve bilişim altyapısı, fiziki ve mali kaynaklara ilişkin analizlerin yapılarak okul/kurumun mevcut kapasitesinin değerlendirilmesidir. Ayrıca, bu bölümde okul/kurumun teşkilat şemasına da yer verilir.

Etkili bir okul/kurum içi analiz süreci; okul/kurumun kaynaklarını, varlıklarını, özelliklerini, yeterliliklerini, yeteneklerini, fırsat alanlarını ve başarısızlıklarını belirlemek için okul/kurumun içinde etkileşime giren tüm bileşenlerinin değerlendirildiği bir süreçtir. Okul/kurum içi analiz sürecinde yararlanılabilecek farklı araçlar vardır. Her bir aracın analiz sürecinin bir dışlisi olarak sunacağı katkı değerlidir. Örneğin, insan kaynakları verileri eğitim planlaması ya da iş değerlendirmeleri gibi alanlarda yapılacak analizlere katkı sağlayacaktır. Ne kadar fazla araçtan faydalanılırsa okul/kurumun durumuna dair o kadar net bir tablo çizilmiş olacaktır. Okul/kurumların okul/kurum içi analiz sürecinde kullanabilecekleri araçlar, içerikleri ve nasıl erişim sağlayabileceklerine dair bilgiler Tablo 4’te verilmiştir.

**Tablo 14.Okul/Kurum İçi Analiz İçerik Tablosu**

Okul/Kurum İçi	Analiz İçerik Tablosu
Öğrenci sayıları	Anasınıfı: 43 Ottistik Öğrenci Sayısı:5 Kaynaştırma Öğrenci Sayısı: 16 Öğrenci Sayısı: 816
Akademik başarı verileri	Teşekkür Genel Toplamı: 66 Takdir Genel Toplamı: 241
Sosyal-kültürel-bilimsel ve sportif başarı verileri	Lisanslı Öğrenci Sayısı: 75

	Sosya Kültürel ve Bilimsel Çalışma Katılım:146
Öğrenme stilleri envanteri	Okul rehberlik servisi tarafından uygulanmaktadır.
Devam-devamsızlık verileri	<b><u>Devamsızlık Tablosu</u></b> 0-5 Gün Arası:415 6-10 Gün Arası:272 11-20 Gün Arası : 136 20 Gün ve Üzeri: 101
Okul disiplini etkileyen faktörler anketi	0
İnsan kaynakları verileri	Ayrıca Tabloda Yer Almaktadır
Öğretmenlerin hizmet içi eğitime katılma oranları	MEBBİS verileri kullanılarak erişim sağlanabilir. Ayrıca Tabloda Verilmiştir.
Öğrenme ortamı verileri	Okulun fiziki yapısına (ana ve ek binalar, kapalı spor salonu vb.) ve öğrenme ortamlarına (sınıf sayısı, laboratuvar ve kütüphane vb.) dair verileri içermelidir.
Okul/kurum ortamını değerlendirme anketi	Okul rehberlik servisi tarafından uygulanmaktadır.

## 2.7.2. İnsan Kaynakları

Okulumuzun insan kaynakları yönetime ilişkin temel politika ve stratejileri Millî Eğitim Bakanlığının politika ve stratejisine uyumlu olarak “çalışanların yönetimi süreci” kapsamında yürütülmektedir. İnsan kaynaklarına ilişkin politika ve stratejiler okulumuzun kilit süreçleri ile uyum içerisindedir. Okulumuzun kilit süreçleri Okul Gelişim Yönetim Ekibinde “eğitim-öğretim süreci”, okul-veli ve öğrenci iş birliği süreci” olarak belirlenmiştir.

Okulumuzda işe alma, işten çıkarma ve ücretlendirme ile ilgili konular Millî Eğitim Bakanlığı kanun ve yönetmeliklerine uygun olarak yapılmaktadır. Bunun dışında destek personel alımı, mesleki yetkinlikleri ve yapılan işin niteliğine uygunluğu dikkate alınarak, belirtilen yasa ve yönetmelikleri kapsayan şartlarda okul idaresi ve Okul Aile Birliği tarafından yapılmaktadır.

Kanun ve yönetmeliklerde belirtilen ders saati sayısına ve norm kadro esasına göre insan kaynakları planlaması yapılmaktadır.

Çalışanın işten ayrılması (emekli olma, yer değiştirme) durumunda, yerine atama Millî Eğitim Bakanlığı prosedürleri doğrultusunda yapılmaktadır. Çalışanların kısa süreli (rapor, izin vb.) ayrılmaları durumunda ise dersin boş geçmemesi için

gerekli planlama yapılmaktadır. Yönetici veya dersi boş olan öğretmenler derslere girmektedir.

İnsan kaynaklarına ilişkin politika ve stratejiler belirlenirken çalışanlar bu sürece dâhil edilmekte ve bu stratejiler her yıl Okul Gelişim Yönetim Ekibi tarafından güncellenmektedir

Kaliteli ve çağdaş eğitim politikamızın amacı evrensel düşüncelere sahip, yaratıcı, demokratik, insan haklarına saygılı, yeniliklere açık, katılımcı ve çağdaş bireyler yetiştirmektir.

Okul yöneticilerimiz, çalışanların ekip halinde çalışmalarının etkili halde gerçekleşmesini, özverili, uyumlu ekipler oluşturarak, onlara her konuda yardımcı ve önder olarak, okulun imkânlarını sunarak, çalışanları yüreklendirip zamanında ödüllendirerek sağlamaktadırlar.

Okulumuz çalışanlarının grup dayanışmasını sağlamak için yılda bir kez piknik, en az bir kere çalışanların katılımıyla yemekler düzenlenmektedir.

Okulumuzda eğitim-öğretim kalitesi yüksek, kendi alanlarında yetkin öğretmen kadrosu bulunmaktadır. Çalışanlar Milli Eğitim Bakanlığı mevzuatındaki değişikliklere göre bilgilendirilmekte, öğretmenlere yapılan anketlerde ihtiyaç duyulan konularla ilgili programlar Milli Eğitim Müdürlüğü ile işbirliğine gidilip hizmet içi eğitim planları yapılmaktadır. Misyon ve vizyonumuzdaki değerlere ulaşmak için çağdaş eğitim anlayışı ve çağdaş eğitim kalitesinde eğitim yapabilmek amacıyla çalışanlara kurumumuz örgüt kültürüne uygun, hizmet içi eğitimleri verilmektedir. Öğretmenlerimizin bireysel düzeyde ilgi ve yetenekleri doğrultusunda ders dışı etkinlikler, sosyal kulüpler, ders dağıtım çizelgeleri planlanmaktadır. Ekip düzeyinde ise örgüt kültürünü yansıtmak, bireysel farklılıklara önem vermek ve takım ruhuna sahip olmak ilkelerimizle hareket eden, birbirleri ile iş birliğine açık öğretmenlerimiz tarafından öğrenme olanakları oluşturulmakta ve katılıma özendirilmektedir. Öğrenme faaliyetlerine ilişkin bilgiler çeşitli ortamlardan elde edilmektedir. Çalışanların kendilerini geliştirmeleri amacıyla öğrenme faaliyetleri desteklenmekte ve seminer, toplantı, eğitim vb. katılmaları sağlanmaktadır.



**Tablo 14. Personel Bilgileri**

Unvan	Erkek	Kadın	Toplam
Okul Müdürü ve Müdür Yardımcısı	3	0	3
Sınıf Öğretmeni	0	0	0
Branş Öğretmeni	30	28	58
Rehber Öğretmen	1	1	2
İdari Personel	1	1	2
Yardımcı Personel	2	4	6
Güvenlik Personeli	0	0	0
<b>Toplam Çalışan Sayıları</b>	<b>37</b>	<b>32</b>	<b>69</b>

**Tablo 15. İdari Personelin Hizmet Süresine İlişkin Bilgiler**

Hizmet Süreleri	2024 Yılı İtibarıyla	
	Kişi Sayısı	%
1-4Yıl	0	0
5-6Yıl	0	0
7-10Yıl	0	0
10.....Üzeri	3	100

**Tablo 16. Okul/Kurumda Oluşan Yönetici Sirkülasyonu Oranı**

	Yıl İçerisinde Okul/Kurumdan Ayrılan Yönetici Sayısı			Yıl İçerisinde Okul/Kurumda Göreve Başlayan Yönetici Sayısı		
	2021	2022	2023	2021	2022	2023
<b>TOPLAM</b>	3	3	3	2	2	2

**Tablo 17. Okul Yerleşkesine İlişkin Bilgiler**

Okul Bölümleri		Özel Alanlar	Var	Yok
Okul Kat Sayısı	5	Çok Amaçlı Salon	1	
Derslik Sayısı	30	Çok Amaçlı Saha	2	
Derslik Alanları (m2)	1400	Kütüphane	1	
Kullanılan Derslik Sayısı	30	Fen Laboratuvarı		X
Şube Sayısı	31	Bilgisayar		X

		Laboratuvarı		
İdari Odaların Alanı (m2)	111	İş Atölyesi		X
Öğretmenler Odası (m2)	56	Beceri Atölyesi		X
Okul Oturum Alanı (m2)	1800	Pansiyon		X
Okul Bahçesi (Açık Alan)(m2)	5200			
Okul Kapalı Alan (m2)	0			
Sanatsal, bilimsel ve sportif amaçlı toplam alan (m <sup>2</sup> )	900			
Kantin (m2)	24			
Tuvalet Sayısı	16			

### 2.7.3.Teknolojik Düzey

Okulumuzda bilgiyi üretmek için eğitim teknolojilerinden yoğun olarak yararlanılmaktadır. Okulumuz eğitimde kalıcı öğrenmenin amacı ile “Bilimin ışığında, değişmeye ve gelişmeye açık olmak” ilkesinden, “Eğitim-öğretimde teknolojik alt yapının iyileştirilmesi ve yaygınlaştırılması” stratejisinden hareketle, teknolojiyi en üst düzeyde kullanmaktadır. Bu amaçla gerekli bütçe oluşturulmaktadır. Teknolojinin önemi ve çağdaş eğitim anlayışımızdan hareketle öğretmenlerimiz, ders ortamında bilgisayar, projeksiyon makinesi, mikroskop, fotokopi makinesi, İnternet ve baskı makinesi vb. araç-gereçleri ihtiyaç duyduklarında kullanmaktadırlar. Okulumuz TNet internet ile internete bağlanmaktadır. İnternet okulumuzdaki tüm bilgisayarlara ulaşmaktadır. İdarecilerimizin odalarında, Öğretmenler ve Memur odasında, Rehber Öğretmen odasında, Yeni bina da bulunan tüm sınıflarımızda akıllı tahta, eski binada bulunan sınıflarımız da ise projeksiyon cihazı mevcuttur. Ayrıca okulumuzun internet sitesi bulunmaktadır. Okulumuzda günün şartlarına ve ekonomik koşullarına uygun olmayan araç-gereçler yenileri ile değiştirilmektedir. Açığa çıkan kullanım fazlası araçlar imkânları olmayan okullara hibe edilmektedir. Okulumuz bilgi ve bilgi birikimi kavramlarını önemseyerek öğrenci ve çalışanlarla ilgili gerekli bilgileri düzenli ve sistemli bir biçimde dosyalamaktadır. Üst yönetimden gelen ve okul içerisinde gerekli olan bilgiler paydaşlara yazılı imza sirküleriyle, DYS üzerinden (Doküman Yönetim Sistemi) ve sözlü olarak duyurulmaktadır. Okulumuza kayıt olan öğrenciler için hazırlanan öğrenci bilgi formları dosyalanarak e-okul yönetim bilgi sistemine kaydedilmektedir. Bu sisteme okul idaresi yetkilileri kendi görev tanımları içinde ulaşabilmekte ve bilgiler güncellenmektedir. Bu bilgilerin kaybolmaması için arşivlenmesi ve yedeklenmesi yapılmaktadır. Rehberlik ve psikolojik danışma bölümü, öğrencilerle ilgili yaptığı çalışmaları Rehberlik Yürütme Kurulunda kurul üyeleri ile paylaşmaktadır. Paylaşılan bilgiler dikkate alınarak

önlemlerle ilgili planlama yapılmakta ve arşivlenmektedir. Okulumuz binalarının dış etkenlerden korunması amacıyla bakım, onarım ihtiyaçları planlı ve gerektiğinde yapılmaktadır. Binaların zemin etüdü ilgili kurumlara yaptırılmıştır. Bina ve dersliklerde bulunan araçların, elektronik cihazların (tv, vcd, faks, bilgisayar, projeksiyon makinesi, fotokopi, baskı vb.) bakım onarımları periyodik olarak yapılmaktadır. Ayrıca bina ve donanımların yangın, doğal afet, sabotaj ve teröre karşı sigortası yapılmaktadır. Binaların elektrik sistemi, kalorifer kazanı, baca ve çatıların bakımı periyodik olarak yapılmaktadır. Teknolojik kaynaklar başta olmak üzere okulumuzda bulunan çalışır durumdaki donanım malzemelerine ilişkin bilgilere Tablo 6'da yer verilmiştir.

**Tablo 18. Teknolojik Kaynaklar Tablosu**

Teknolojik Kaynaklar			
Akıllı Tahta Sayısı	32	Yazıcı Sayısı	8
Masaüstü Bilgisayar Sayısı	12	Fotokopi Makinası Sayısı	4
Taşınabilir Bilgisayar Sayısı	1	TV Sayısı	2
Projeksiyon Sayısı	1	İnternet Bağlantı Hızı	100 mbps

#### 2.7.4. Mali Kaynaklar

Kurumun mali kaynakları, bütçe büyüklüğü, döner sermaye, okul-aile birliği gelirleri, kantin vb. gelirler ve harcama kalemleri ortaya konulur. Bütçe işlemlerinin kim tarafından yürütüldüğü belirtilir. Enflasyon oranı da dikkate alınarak plan dönemi boyunca gerçekleşecek kaynak artışı tahmini olarak belirlenir. Okulumuzun genel bütçe ödenekleri, okul aile birliği gelirleri ve diğer katkılarda dâhil olmak üzere gelir ve giderlerine ilişkin son üç yıl gerçekleşme bilgileri alttaki tabloda verilmiştir.

**Tablo 19. Gelir/Gider Tablosu**

Yıllar	Gelir Miktarı	Gider Miktarı
2021	46.653 TL	41.376 TL
2022	45.734 TL	43.525 TL
2023	47.044 TL	44.215 TL

### 2.7.5. İstatistiki Veriler

Okulumuzun binası ile açık ve kapalı alanlarına ilişkin temel bilgiler Tablo 8’de yer almaktadır.

**Tablo 20. Okul Yerleşkesine İlişkin Bilgiler**

Okul Bölümleri		Özel Alanlar	Var	Yok
Okul Kat Sayısı	5	Çok Amaçlı Salon	x	
Derslik Sayısı	30	Çok Amaçlı Saha	x	
Derslik Alanları (m2)	30	Kütüphane	x	
Kullanılan Derslik Sayısı	1400 m <sup>2</sup>	Fen Laboratuvarı		x
Şube Sayısı	31	Bilgisayar Laboratuvarı		x
İdari Odaların Alanı (m2)	111 m <sup>2</sup>	İş Atölyesi		x
Öğretmenler Odası (m2)	56 m <sup>2</sup>	Beceri Atölyesi		x
Okul Oturum Alanı (m2)	1800 m <sup>2</sup>	Pansiyon		x
Okul Bahçesi (Açık Alan)(m2)	5200 m <sup>2</sup>			
Okul Kapalı Alan (m2)	0			
Sanatsal, bilimsel ve sportif amaçlı toplam alan (m <sup>2</sup> )	900 m <sup>2</sup>			
Kantin (m2)	24 m <sup>2</sup>			
Tuvalet Sayısı	16			

## Sınıf ve Öğrenci Bilgileri

Okulumuzda yer alan sınıflar ve bu sınıflarda öğrenim gören öğrenci sayıları alttaki tabloda yer almaktadır.

**Tablo 21. Öğrenci Sayıları**

SINIFI	Kız	Erkek	Toplam	SINIFI	Kız	Erkek	Toplam
5/A	14	18	32	8/A	14	14	28
5/B	15	16	31	8/B	11	20	31
5/C	21	14	35	8/C	11	19	30
5/D	21	14	35	8/D	13	18	31
5/E	13	15	28	8/E	20	17	37
5/F	6	15	21	8/F	15	20	35
5/G	10	11	21	8/G	14	15	29
6/A	12	15	27	Anasınıfı A	10	3	13
6/B	10	16	26	Anasınıfı B	8	9	17
6/C	10	14	24	Anasınıfı C	4	9	13
6/D	14	10	24	Öz. Eğt. Sın. 6	1	0	1
6/E	8	17	25	Öz. Eğt. Sın. 7	1	3	4
6/F	8	17	25	Öz. Eğt. Sın. 8	0	4	4
7/A	19	16	35				
7/B	13	20	33				
7/C	13	16	29				
7/D	12	16	28				
7/E	13	22	25				
7/F	13	16	29				

## 2.8. Çevre Analizi (PESTLE)

Çevre analiziyle okul/kurum üzerinde etkili olan veya olabilecek politik, ekonomik, sosyo-kültürel, teknolojik, yasal çevresel dış etkenlerin tespit edilmesi amaçlanır. Dış çevreyi oluşturan unsurlar (nüfus, demografik yapı, coğrafi alan, kentsel gelişme, sosyokültürel hayat, ekonomik, sosyal, politik, kültürel durum, çevresel, teknolojik ve rekabete yönelik etkenler vb.) okul ve kurumun kontrolü dışındaki koşullara bağlı ve farklı eğilimlere sahiptir. Bu unsurlar doğrudan veya dolaylı olarak okul/kurumun faaliyet alanlarını etkilemektedir.

Bu analizde; büyük resme bakarak idareyi etkileyen veya etkileyebilecek değişiklikler, eğilimler vb. durumların sınıflandırılması sağlanmıştır. Analiz adında yer alan baş harflerden de anlaşılacağı gibi idare üzerinde etkili olan/olabilecek;

- Politik (Political)
- Ekonomik (Economic)
- Sosyokültürel (Socio-cultural)
- Teknolojik (Technological)
- Yasal (Legal)
- Çevresel (Environmental)

dış etkenler tespit edilmiştir. Analizde ayrıca; tespit edilen hususlar gerçekleştiğinde oluşturacağı potansiyel fırsat ve tehditler ortaya konulacaktır. Böylece tespitlerin ve ihtiyaçların belirlenmesi ve buna yönelik stratejilerin geliştirilmesi sağlanacaktır.

**Tablo 22. PESTLE Analizi**

<b>P</b> <b>(Politik)</b>	<b>E</b> <b>(Ekonomik)</b>	<b>S</b> <b>(Sosyokültürel)</b>	<b>T</b> <b>(Teknolojik)</b>	<b>L</b> <b>(Yasal)</b>	<b>E</b> <b>(Çevresel)</b>
<ul style="list-style-type: none"> <li>• Kalkınma Planı ve Orta Vadeli Program,</li> <li>• Bakanlık, il ve ilçe stratejik planlarının incelenmesi,</li> <li>• Yasal yükümlülüklerin belirlenmesi,</li> <li>• Oluşturulması gereken kurul ve komisyonlar,</li> <li>• Okul/kurum çevresindeki politik durum.</li> </ul>	<ul style="list-style-type: none"> <li>• Okul/kurum bulunduğu çevrenin genel gelir durumu,</li> <li>• İş kapasitesi,</li> <li>• Okul/kurum gelirini artırıcı unsurlar,</li> <li>• Okul/kurum giderlerini arttıran unsurlar,</li> <li>• Tasarruf sağlama imkânları,</li> <li>• İşsizlik durumu,</li> <li>• Mal-ürün ve hizmet satın alma imkânları,</li> <li>• Kullanılabilir bütçe</li> </ul>	<ul style="list-style-type: none"> <li>• Kariyer beklentileri,</li> <li>• Ailelerin ve öğrencilerin bilinçlenmeleri ,</li> <li>• Aile yapısındaki değişimler (geniş aileden çekirdek aileye)</li> <li>• e- Devlet uygulamaları,</li> <li>• Okul/kurumun teknoloji kullanım Durumu</li> <li>• Nüfus artışı, Göç,</li> <li>• Nüfusun yaş gruplarına göre dağılımı,</li> <li>• Hayat beklentilerindeki değişimler (Hızlı para kazanma hırsı,</li> </ul>	<ul style="list-style-type: none"> <li>• Okul/kurumun teknoloji kullanım Durumu</li> <li>• e- Devlet uygulamaları,</li> <li>• Dijital Platformlar üzerinden uzaktan eğitim imkânları,</li> <li>• Okul/kurumun sahip olmadığı teknolojik araçlar</li> <li>• Personelin ve öğrencilerin teknoloji kullanım kapasiteleri,</li> <li>• Personelin ve öğrencilerin sahip olduğu teknolojik araçlar,</li> <li>• Teknoloji alanındaki gelişmeler</li> </ul>	<ul style="list-style-type: none"> <li>• Ulusal ve Uluslararası Mevzuat</li> <li>• Mevzuat Değişiklikleri</li> <li>• Sağlık, Güvenlik, Eğitim gibi Sektörel Düzenlemeler</li> </ul>	<ul style="list-style-type: none"> <li>• Hava ve su kirlenmesi,</li> <li>• Toprak yapısı,</li> <li>• Bitki örtüsü,</li> <li>• Doğal kaynakların korunması için yapılan çalışmalar,</li> <li>• Çevrede yoğunluk gösteren hastalıklar,</li> <li>• Doğal afetler (deprem kuşağında bulunma, Covid 19, kene vakaları vb.)</li> </ul>

		lüks yaşama düşkünlük, kırsal alanda kentsel yaşam), • Beslenme alışkanlıkları, • Değerler, mesleki etik kuralları vb.	• Teknolojinin eğitimde kullanımı		
--	--	--	-----------------------------------	--	--

## 2.9. GZFT (Güçlü, Zayıf, Fırsat, Tehdit) Analizi

Okulumuzun temel istatistiklerinde verilen okul künyesi, çalışan bilgileri, bina bilgileri, teknolojik kaynak bilgileri ve gelir gider bilgileri ile paydaş anketleri sonucunda ortaya çıkan sorun ve gelişime açık alanlar iç ve dış faktör olarak değerlendirilerek GZFT tablosunda belirtilmiştir. Dolayısıyla olguyu belirten istatistikler ile algıyı ölçen anketlerden çıkan sonuçlar tek bir analizde birleştirilmiştir. Kurumun güçlü ve zayıf yönleri donanım, malzeme, çalışan, iş yapma becerisi, kurumsal iletişim gibi çok çeşitli alanlarda kendisinden kaynaklı olan güçlülükleri ve zayıflıkları ifade etmektedir ve ayırmda temel olarak okul müdürü/müdürlüğü kapsamında bakılarak iç faktör ve dış faktör ayrımı yapılmıştır.

**Tablo 23. Güçlü Yönler**

Öğrenciler	Sürekli devamsız öğrenci sayısının az olması
Çalışanlar	Genelde tecrübeli öğretmenler yer almaktadır. En az 10 yıl hizmet süresi bulunan öğretmenlerin bulunması eğitim öğretim adına tecrübe açısından önem arz etmektedir.
Veliler	Velilerin öğrencilere karşı ilgili olması; Velilerin okulla iletişime önem vermesi
Bina ve Yerleşke	Okulun merkezi alanda bulunması, ulaşım elverişli olması, yanında cami, alışveriş merkezlerinin olması; futbol, basketbol ve voleybol sahasının bulunması
Donanım	Okul donanımının eğitim-öğretim için yeterli düzeyde olması; ADSL bağlantısının olması, etkileşimli tahtaların olması; kütüphanenin bulunması, çok amaçlı salonun olması; kameraların olması,
Bütçe	Okulun kantin gelirinin olması
Yönetim Süreçleri	Okulun genelini ilgilendiren konularda paydaşların da alınan kararlarda etkili olması; liderlik davranışını sergileyebilen müdürümüzün olması, Okul Aile Birliğinin iş birliğine açık olması; Ders dışı faaliyetlerin yapılması, okulumuzun tam gün eğitim vermesi.
İletişim Süreçleri	Okul idaresi, öğretmenlerimiz, velilerimiz ve öğrencilerimizin sürekli iletişim ve etkileşim halinde olması; Okul yönetici ve öğretmenlerinin ihtiyaç duyulduğunda İlçe MEM yöneticilerine ulaşabilmesi; okulumuzda öğrenci ve velilere yönelik duyuruların zamanında yapılması; okul web sayfasının etkin kullanımı
vb	On iki yıllık zorunlu ve kademeli eğitim; Destekleme ve Yetiştirme Kurslarının etkili bir biçimde amacına uygun verilmesi

**Tablo 24. Zayıf Yönler**

<b>Öğrenciler</b>	Öğrencilerin özürlü-özürsüz devamsızlık sayılarının fazla olması, Öğrencilerin kılık kıyafet uygulaması gibi disiplin kurallarına riayet etmeme istekleri.
<b>Çalışanlar</b>	Kadrolu hizmetli sayısının az olması, Yardımcı personellerin kuruma karşı aidiyet duygularının yeterli seviyede olmaması
<b>Veliler</b>	Velilerin okulun fiziki şartlarının iyileştirilmesinde yeterli desteği vermemesi; Veli okul iş birliğinin istenilen düzeyde olmaması
<b>Bina ve Yerleşke</b>	Okul binasının malzeme kalitesinin yetersizliği; binanın bakımsız oluşu, her kış döneminde fiziki şartların yetersizliğinden kaynaklanan bina sorunlarının patlak vermesi;
<b>Donanım</b>	Kapalı spor salonunun olmaması; okul bilgisayarlarının yeterli teknik özelliklerde olmaması
<b>Bütçe</b>	Okulun kantin gelirinden başka bir geliri olmaması; okul aile birliğinden gelen gelirin düşük olması
<b>Yönetim Süreçleri</b>	Geçmiş yıllara ait veri, bilgi ve belgelere ulaşılabilmesine imkân sağlayacak bir arşivleme sisteminin bulunmaması
<b>İletişim Süreçleri</b>	Okulun mevkiisi itibariyle telefon şebeke çekim sorunu; öğrenci ve velilerin okul web sayfasını yeterince kullanmaması.

**Tablo 25. Fırsatlar**

<b>Politik</b>	Okul öncesi eğitime verilen önem Eğitim alanında bilinçli atılımlar İhtiyaçlara uygun projeler
<b>Ekonomik</b>	Eğitime ayrılan kaynak Hayırseverler Mezunlar
<b>Sosyolojik</b>	Köklü bir üniversitenin varlığı İlin tarihi dokusunun zenginliği Manevi ve kültürel zenginlik
<b>Teknolojik</b>	Teknolojinin eğitim üzerindeki etkisi
<b>Mevzuat-Yasal</b>	Eğitimde fırsat eşitliği
<b>Ekolojik</b>	Çevre bilincindeki artış



## Tablo 26. Tehditler

<b>Politik</b>	Her alanda uluslararası rekabette yaşanan zorluklar (Krizler vb.); Globalleşme ile birlikte gelişmiş ülke ve yüksek teknolojiye sahip kurumlarla yaşanan rekabetin olumsuz etkilerinin eğitim ve öğretime yansımaları; Personel politikaları nedeni ile okul/kurumlarda yaşanan destek personel yetersizliği ve bunu telafi edebilecek hizmet alımında yaşanan kaynak sorunu
<b>Ekonomik</b>	Kişiler arasındaki sosyo-ekonomik eşitsizlikler ; Eğitim ve öğretimde kullanılan cihaz ve makinelerin yüksek teknolojilere sahip olması nedeniyle bakım, onarımlarının pahalı olması dolayısıyla okulların maddi yönden zorlanması; Eğitimde kullanılan ders araç, gereçlerine dayalı giderlerin artması nedeniyle okulumuzun bu ihtiyaçları karşılamada yetersiz kalması; Üretimde kullanılan teknolojiler ve piyasa şartlarındaki değişimler nedeniyle küçük işletmelerin yok olması sonucu ailelerin yaşadığı ekonomik sorunların eğitime yansımaları; Eğitimin niteliğini artırmaya yönelik bütçenin yetersizliği; Gelişen ve değişen teknolojiye uygun donatım maliyetinin yüksek olması
<b>Sosyolojik</b>	İlimizde, kırsaldan kent merkezine doğru yaşanan iç göçten dolayı okulumuzda öğrenci mevcudunun günden güne artması ve dersliklerin yetersiz kalması; parçalanmış ve problemlili ailelerin günden güne hızla artması; Bireylerin gelişen kitle iletişim araçlarının olumlu katkılarının yanında, olumsuz etkilerine de maruz kalmaları; Çocukların gelişen ve büyüyen çevreleri (kent yaşamı, e-ortam vb) dolayısı ile olumsuz ortamlardan korunmalarına yönelik rehberlik ihtiyaçlarının artması; Kırsaldan kent merkezine göçle yaşanan öğrenci yığılması; Bazı okul türlerine yönelik olumsuz toplumsal algı; Toplumda kitap okuma, spor yapma, sanatsal ve kültürel faaliyetlerde bulunma alışkanlığının yetersiz olması; Zararlı alışkanlıkların yaygınlaşma eğiliminde olması; Yerleşkeler arası gelişmişlik farkı
<b>Teknolojik</b>	Okul çevresinde bulunan internet kafeler; öğrencilerin teknolojiyi yanlış kullanımları sonucu oluşan bağımlılıkları; teknoloji kullanımının artması ve bunun neticesinde öğrencilerin güvenliğini sağlamada karşılaşılabilecek olumsuzluklar; Sürekli gelişen ve değişen teknolojileri takip etme zorunluluğundan doğan maddi kaynak sorunu; E-ortamın güvenliğinin tam sağlanamaması; İnternet ortamında oluşan bilgi kirliliği, doğru ve güvenilir bilgiyi ayırt etme güçlüğü
<b>Mevzuat-Yasal</b>	Disiplin kurallarını çiğneyen öğrencilere uygulanacak yaptırımları uygulamada karşılaşılan zorluklar; Haftalık ders saatlerinin öğrencilerin gelişim düzeylerine uygun olmaması; Eğitime sınav odaklı yaklaşım ve sınav kaygısı; Yönetici, öğretmen ve diğer eğitim çalışanlarının kişisel ve mesleki gelişimlerine yönelik merkezi hizmet içi eğitim faaliyetlerinin yetersiz olması; Mevzuatın açık, anlaşılır ve ihtiyaca uygun hazırlanmaması nedeniyle güncelleme ihtiyacının sıklıkla ortaya çıkması; Eğitim politikalarında çok sık değişiklik yapılması ve eğitim sistemindeki düzenlemelere ilişkin pilot uygulamaların yetersizliği; Eğitim ve öğretimin finansmanında yerel yönetimlerin katkısının yetersiz olması
<b>Ekolojik</b>	Gelişen sanayiden kaynaklanan atığın çevreye olumsuz yansımaları; Tatlı su rezervlerinin kirlenmesi, Bitki ve hayvan yetiştirilmesinde doğaya aykırı müdahalelerin (genlerle oynama) geliştirilmesi; Tarıma uygun toprakların yoğun ve doğal olmayan müdahalelerle kullanılarak üretimi artırma çabalarının toprağı kirlenmesi

## 2.10. Tespit ve İhtiyaçların Belirlenmesi

Okulumuz Stratejik Planı izleme ve değerlendirme çalışmalarında 5 yıllık Stratejik Planın izlenmesi ve 1 yıllık gelişim planının izlenmesi olarak ikili bir ayrıma

gidilecektir. Stratejik planın izlenmesinde 6 aylık dönemlerde izleme yapılacak denetim birimleri, il ve ilçe millî eğitim müdürlüğü ve Bakanlık denetim ve kontrollerine hazır halde tutulacaktır. Yıllık planın uygulanmasında yürütme ekipleri ve eylem sorumlularıyla aylık ilerleme toplantıları yapılacaktır. Toplantıda bir önceki ayda yapılanlar ve bir sonraki ayda yapılacaklar görüşülüp karara bağlanacaktır.

**Tablo 27. Tespit ve İhtiyaçları Belirlenmesi**

Durum Analizi Aşamaları	Tespitler	İhtiyaçlar
Uygulanmakta Olan Stratejik Planın Değerlendirilmesi	İzleme ve değerlendirme çalışmalarında eksiklikler saptanmıştır.	İzleme ve değerlendirme için etkin bir sistem kurulması
Paydaş Analizi	Aileler ile iletişim ve iş birliği yetersizdir.	Aileler ile ilişkileri güçlendirecek bir ekosistemin kurulması
Okul İçi Analiz	Öğrencilerin öğrenme stilleri arasında en yüksek yüzde (%80) sosyal öğrenmedir.	İş birlikçi öğretim tekniklerine ağırlık verilmesi





# BÖLÜM III

## GELECEĐE BAKIŐ

### MİSYON, VİZYON VE TEMEL DEĐERLER

Okul M¼d¼rl¼ğ¼m¼z¼n Misyona, vizyona, temel ilke ve deđerlerinin oluŐturulması kapsamında ¼ğretmenlerimiz, ¼ğrencilerimiz, velilerimiz, alıŐanlarımız ve diđer paydaŐlarımızdan alınan g¼r¼Őler, sonucunda stratejik plan hazırlama ekibi tarafından oluŐturulan Misyona, Vizyona, Temel Deđerler; Okulumuz ¼st kurulana sunulmuŐ ve ¼st kurul tarafından onaylanmıŐtır.

### MİSYON

Milli Eđitim Temel Kanunu'nda yer alan genel ve ¼zel amalara uygun olarak; Sađlam karakterli, d¼r¼st, vatan ve millet sevgisi olan, milli ve ahlaki deđerlerle donanmıŐ, ¼lkesine yararlı, okuyan, inceleyen, araŐtıran, kendi ayakları ¼zerinde durabilen, kendi d¼Ő¼ncelerini savunurken baŐkalarının d¼Ő¼nce ve haklarına saygı g¼steren, g¼rev ve sorumluluklarının bilincinde olan, Etkin ve kaliteli eđitim-¼ğretim hizmeti sunmak.



## VİZYON

Kendini sürekli yenileyen, okuyan, inceleyen, araştıran, Bireysel gelişimin sürekliliğini esas alan, Öğrencilere rehberlik yapan, Öğrencilerin kendi kararlarını almaları ve bu kararların sorumluluğunu üstlenmelerini cesaretlendiren, Sağlıklı bir ortamda ve teknolojinin bütün imkanlarını kullanan, Mezunlarımızı kendi değerlerini ortaya koyabilecekleri saygın liselere yerleştiren, Eğitim anlayışını benimsemek.



## TEMEL DEĞERLERİMİZ

Tablo 28. Temel Değerlerimiz

Temel Değerlerimiz	
1	Ülkemizin geleceğinden sorumluyuz.
2	Eğitime yapılan yardımı kutsal sayar ve her türlü desteği veririz.
3	Toplam Kalite Yönetimi felsefesini benimseriz.
4	Kurumda çalışan herkesin katılımı ile sürecin devamlı olarak iyileştirileceğine ve geliştirileceğine inanırız.
5	Sağlıklı bir çalışma ortamı içerisinde çalışanları tanıyarak fikirlerine değer verir ve işimizi önemseriz.
6	Mevcut ve potansiyel hizmet bekleyenlerin ihtiyaçlarına odaklanırız.
7	Kendimizi geliştirmeye önem verir, yenilikçi fikirlerden yararlanırız.
8	Öğrencilerin, öğrenmeyi öğrenmesi ilk hedefimizdir.
9	Okulumuzla ve öğrencilerimizle gurur duyarız.
10	Öğrencilerimizi, yaratıcı yönlerinin gelişmesi için teşvik ederiz.

## AMAÇ, HEDEF, PERFORMANS GÖSTERGESİ İLE STRATEJİLER

Eğitim ve öğretime erişim okullaşma ve okul terki, devam ve devamsızlık, okula uyum ve oryantasyon, özel eğitime ihtiyaç duyan bireylerin eğitime erişimi, yabancı öğrencilerin eğitime erişimi ve hayat boyu öğrenme kapsamında yürütülen faaliyetlerin ele alındığı temadır.

## TEMA I:

**Tablo 29. Tema 1 Performans Göstergeleri**

<b>Amaç</b>	A1. Eğitim ortamlarının fiziki imkânları geliştirilecektir.						
<b>Hedef 1.1</b>	H1. Temel eğitimde okulların niteliğini arttıracak uygulamalara ve çalışmalara yer verilmesi sağlanacaktır.						
<b>Performans Göstergeleri</b>	<b>Hedefe Etkisi (%)</b>	<b>Plan Dönemi Başlangıç Değeri</b>	<b>2024</b>	<b>2025</b>	<b>2026</b>	<b>2027</b>	<b>2028</b>
P 1.1 İyileştirilen fiziki mekân sayısı.	100	10	12	12	13	13	14
<b>Stratejiler</b>	S1 Fiziki mekânların (derslikler, spor salonu, kütüphaneler, atölyeler vb.) iyileştirilmesi için kamu idareleri, belediyeler ve işverenlerle iş birlikleri yapılacaktır.						

<b>Amaç</b>	A2. Okulun eğitimin temel ilkeleri doğrultusunda niteliğini arttırmak amacıyla kurumsal kapasite geliştirilecektir.						
<b>Hedef 1.2</b>	H2. Eğitim ve öğretimin sağlıklı ve güvenli bir ortamda gerçekleştirilmesi için okul sağlığı ve güvenliği geliştirilecektir.						
<b>Performans Göstergeleri</b>	<b>Hedefe Etkisi (%)</b>	<b>Plan Dönemi Başlangıç Değeri</b>	<b>2024</b>	<b>2025</b>	<b>2026</b>	<b>2027</b>	<b>2028</b>
PG 2.1 Okulda yaşanan kaza sayısı	15	10	9	9	8	8	7
PG 2.2 Bağımlılıkla mücadele ile ilgili konularda eğitim alan öğrenci ve öğretmen sayısı	15	300	400	450	500	550	600
PG 2.3. Akran zorbalığı ve siber zorbalıkla ilgili konularda eğitim alan öğretmen, öğrenci ve veli sayısı	14	300	400	450	500	550	600
PG 2.4. Sağlıklı beslenme ve obezite ile ilgili konularda verilen eğitim alan öğrenci, öğretmen ve veli sayısı	14	300	400	450	500	550	600
PG 2.5. Hijyen, gıda güvenliği, bulaşıcı hastalıklar ile ilgili konularda verilen eğitim alan öğrenci, öğretmen ve personel sayısı	14	300	400	450	500	550	600

PG 2.6. Sivil savunma eğitimlerine katılan öğrenci ve öğretmen sayısı	14	150	150	250	250	350	350
PG 2.7. Afet ve acil durum tatbikat sayısı	14	1	2	2	3	3	4
<b>Stratejiler</b>	<p>S1 Eğitim ortamları iş sağlığı ve güvenliği yönergesine uygun hâle getirilecektir.</p> <p>S2 Öğrenci, öğretmen ve velilerde farkındalık oluşturmak için bağımlılıkla mücadele, akran zorbalığı, siber zorbalık, sağlıklı beslenme ve obezite, hijyen, bulaşıcı hastalıklar ve gıda güvenliği gibi konularda alan uzmanları ile iş birliğinde eğitimler düzenlenecektir.</p> <p>S3 Doğa, insan ve teknoloji kaynaklı (deprem, sel, heyelan, yangın, çığ ve salgın hastalıklar vd.) afetlere karşı gerekli tedbirlerin alınması için çalışmalar yapılacaktır.</p> <p>S4 Doğa, insan ve teknoloji kaynaklı (deprem, sel, heyelan, yangın, çığ ve salgın hastalıklar vd.) konularında alan uzmanları ile iş birliğinde öğretmen ve öğrencilere farkındalık eğitimleri verilecektir.</p> <p>S5 Okulun afet ve acil durum eylem planının güncel tutulması sağlanacaktır.</p> <p>S6 Afet ve acil durum tatbikatları düzenlenecektir.</p>						

<b>Amaç</b>	A3. Eğitimin temel ilkeleri doğrultusunda okulun niteliğini arttırmak amacıyla kurumsal kapasite geliştirilecektir.						
<b>Hedef 1.3</b>	H4. Kurum personelinin mesleki gelişimlerinin artırılması sağlanacaktır.						
<b>Performans Göstergeleri</b>	<b>Hedefe Etkisi (%)</b>	<b>Plan Dönemi Başlangıç Değeri</b>	<b>2024</b>	<b>2025</b>	<b>2026</b>	<b>2027</b>	<b>2028</b>
PG 3.1. Hizmet içi eğitim alan yönetici ve öğretmen sayısı	20	25	30	35	40	45	50
PG 3.2. Eğitim alan yardımcı personel sayısı	10	3	3	4	4	5	5
PG 3.3. Uzaktan hizmet içi eğitime katılan öğretmen sayısı	20	30	35	37	40	45	50
PG 3.4. Ulusal ve uluslararası projelere katılım sağlayan öğretmen sayısı	10	1	1	2	2	2	3
PG 3.5. Öğretmenlere yönelik düzenlenen eğitim sayısı	10	1	1	2	2	3	3
PG 3.6. Yöneticilere yönelik düzenlenen eğitim sayısı	10	1	1	2	2	3	3
PG 3.7. Yüksek lisans eğitimini sürdüren/ tamamlayan öğretmen ve yönetici sayısı	10	1	1	2	2	2	3



PG 3.8. Doktora eğitimini sürdüren/tamamlayan öğretmen ve yönetici sayısı	10	0	0	0	1	1	1
<b>Stratejiler</b>	<p>S1. Okul yöneticilerinin ve öğretmenlerin mesleki gelişim ihtiyaçları tespit edilerek bu ihtiyaçları gidermeye yönelik bir mesleki gelişim planı hazırlanacaktır.</p> <p>S2. Bakanlık, diğer kurum ve kuruluşlarla yapılan iş birlikleri kapsamında yardımcı personelin görev alanı ile ilgili iş başı eğitim almaları sağlanacaktır.</p> <p>S3. Okul öğretmenlerinin alanlarında mesleki gelişimlerini ve öğretmenlik yeterliklerini geliştirmek için mahalli ve merkezi düzeyde eğitim almaları sağlanacaktır.</p> <p>S4. Okul yöneticilerinin ve öğretmenlerin dijital platformlar aracılığıyla verilen eğitimlere katılmaları teşvik edilecektir.</p> <p>S5. Okul personelinin motivasyon, iş doyumunu ve kurumsal bağlılık düzeylerini artıracak çalışmalar yapılacaktır.</p>						

## TEMA II: EĞİTİM ÖĞRETİME ERİŞİM ve KATILIM

Eğitim ve öğretime erişim okullaşma ve okul terki, devam ve devamsızlık, okula uyum ve oryantasyon, özel eğitime ihtiyaç duyan bireylerin eğitime erişimi, yabancı öğrencilerin eğitime erişimi ve hayat boyu öğrenme kapsamında yürütülen faaliyetlerin ele alındığı temadır.

**Tablo 20. Tema 2 Performans Göstergeleri**

<b>Amaç</b>	A1. Öğrencilerin eğitim öğretime etkin katılımlarıyla donanımlı olarak bir üst öğrenime geçişi sağlanacaktır.						
<b>Hedef 3.1</b>	H1.1. Öğrenme kayıpları önleyici çalışmalar yapılarak azaltılacaktır.						
<b>Performans Göstergeleri</b>	<b>Hedefe Etkisi (%)</b>	<b>Plan Dönemi Başlangıç Değeri</b>					
			<b>2024</b>	<b>2025</b>	<b>2026</b>	<b>2027</b>	<b>2028</b>
PG 1.1.1. Bir eğitim ve öğretim yılında destekleme ve yetiştirme kurslarına kayıt yaptıran öğrenci oranı (%)	25	₺3.416,50	25,5	25,75	25,90	26,00	26,5
PG 1.1.2. Destekleme ve yetiştirme kurslarına devam eden öğrencilerin katılım sağladığı derslerin not ortalaması	25	₺3.416,50	25,5	25,75	25,90	26,00	26,5
PG 1.1.3. 20 gün ve üzeri özürsüz devamsızlık yapan öğrenci oranı (%)	25	₺3.416,50	25,5	25,75	25,90	26,00	26,5
PG 1.1.4. 20 gün ve üzeri özürsüz devamsızlık yapan öğrenci oranı (%)	25	₺3.416,50	25,5	25,75	25,90	26,00	26,5

Stratejiler	<p>S 1.1.1. Öğrencilerin genel derslerdeki kazanım eksiklikleri tespit edilerek destekleme ve yetiştirme kurslarıyla akademik yeterliklerinin artırılması sağlanacaktır.</p> <p>S 1.1.2. Dijital platformlar aracılığıyla öğrencilerin tamamlayıcı ve destekleyici eğitim almaları sağlanacaktır.</p> <p>S 1.1.3. DYK'lara yönelik ders içeriklerine katkı sağlayacak etkinlik, okuma vb aktivitelerin zenginleştirilmesi sağlanacaktır.</p> <p>S 1.1.4. DYK içerikleri öğrencinin hazır bulunuşluk seviyesi dikkate alınarak hazırlanacaktır.</p> <p>S 1.1.5. Öğrencilerin devamsızlık nedenleri tespit edilerek devamsızlığa neden olan etmenler giderilecektir.</p>
-------------	--

## TEMA III: EĞİTİM VE ÖĞRETİMDE KALİTE

Eğitim ve öğretimde kalitenin artırılması başlığı esas olarak eğitim ve öğretim faaliyetinin hayata hazırlama işlevinde yapılacak çalışmaları kapsamaktadır.

Bu tema altında akademik başarı, sınav kaygıları, sınıfta kalma, ders başarıları ve kazanımları, disiplin sorunları, öğrencilerin bilimsel, sanatsal, kültürel ve sportif faaliyetleri ile istihdam ve meslek edindirmeye yönelik rehberlik ve diğer mesleki faaliyetler yer almaktadır.

**Tablo 29. Tema 3 Performans Göstergeleri**

Amaç	<p>A1. Öğrencilerin eğitim öğretime etkin katılımlarıyla donanımlı olarak bir üst öğrenime geçişi sağlanacaktır.</p> <p>A2. Öğrencilere medeniyetimizin ve insanlığın ortak değerleriyle çağın gereklerine uygun bilgi, beceri, tutum ve davranışlar kazandırılacaktır.</p> <p>A5. Ortaokul kademesinde öğrencilerin kaliteli eğitime erişimleri fırsat eşitliği temelinde artırılarak bilişsel, duyuşsal ve fiziksel olarak çok yönlü gelişimleri sağlanacak ve temel hayat becerilerini edinmiş öğrenciler yetiştirilecektir.</p>						
Hedef 3.2	<p>H1. Öğrenme kayıpları önleyici çalışmalar yapılarak azaltılacaktır.</p> <p>H1. Öğrencilerin akademik başarılarıyla birlikte tasarım ve girişimcilik yönlerini artırmaya yönelik bütüncül çalışmalar yürütülecektir.</p> <p>H5.1 Öğrencilerin bilimsel, kültürel, sanatsal, sportif ve toplum hizmeti alanlarında ders dışı etkinliklere katılım oranı artırılacaktır.</p>						
Performans Göstergeleri	Hedefe Etkisi (%)	Plan Dönemi Başlangıç Değeri	2024	2025	2026	2027	2028
PG 1.1 Bir eğitim ve öğretim yılında destekleme ve yetiştirme kurslarına kayıt yaptıran öğrenci oranı (%)	5,55	1759,22	5,60	5,65	5,70	5,75	5,80

PG 1.2 Destekleme ve yetiştirme kurslarına devam eden öğrencilerin katılım sağladığı derslerin not ortalaması	5,55	₺759,22	5,60	5,65	5,70	5,75	5,80
PG 1.3 20 gün ve üzeri özürsüz devamsızlık yapan öğrenci oranı (%)	5,55	₺759,22	5,60	5,65	5,70	5,75	5,80
PG 1.4 20 gün ve üzeri özürlü devamsızlık yapan öğrenci oranı (%)	5,55	₺759,22	5,60	5,65	5,70	5,75	5,80
PG 1.1 Matematik dersi yıl sonu puanı ortalaması	5,55	₺759,22	5,60	5,65	5,70	5,75	5,80
PG 1.2 Türkçe dersi yıl sonu puanı ortalaması	5,55	₺759,22	5,60	5,65	5,70	5,75	5,80
PG 1.3 Fen Bilimleri dersi yıl sonu puanı ortalaması	5,55	₺759,22	5,60	5,65	5,70	5,75	5,80
PG 1.4 Sosyal Bilimler dersi yıl sonu puanı ortalaması	5,55	₺759,22	5,60	5,65	5,70	5,75	5,80
PG 1.5 Yabancı dil dersi yıl sonu puanı ortalaması	5,55	₺759,22	5,60	5,65	5,70	5,75	5,80
PG 1.6 Öğrenci başına okunan kitap sayısı	5,55	₺759,22	5,60	5,65	5,70	5,75	5,80
PG 1.7 Okulun katılım sağladığı ulusal ve uluslararası proje sayısı	5,55	₺759,22	5,60	5,65	5,70	5,75	5,80
PG 1.8 Bir eğitim ve öğretim yılında yerel, ulusal ve uluslararası proje, yarışma vb. etkinliklere katılan öğrenci oranı (%)	5,55	₺759,22	5,60	5,65	5,70	5,75	5,80
PG 1.9 Ortaokul 5. sınıflarda yabancı dil ağırlıklı eğitim alan öğrenci oranı	5,55	₺759,22	5,60	5,65	5,70	5,75	5,80
PG 1.1 Okulda bir eğitim ve öğretim döneminde bilimsel, kültürel, sanatsal ve sportif alanlarda en az bir faaliyete katılan öğrenci oranı (%)	5,55	₺759,22	5,60	5,65	5,70	5,75	5,80
PG 1.2 Bir eğitim ve öğretim yılında en az iki sosyal sorumluluk ve toplum hizmeti çalışmalarına katılan öğrenci oranı (%)	5,55	₺759,22	5,60	5,65	5,70	5,75	5,80
PG 1.3 Bir eğitim ve öğretim yılında yerel, ulusal ve uluslararası proje, yarışma vb. etkinliklere katılan öğrenci oranı (%)	5,55	₺759,22	5,60	5,65	5,70	5,75	5,80
PG 1.4 Okulda bir eğitim ve öğretim yılında geleneksel çocuk oyunları alt başlığında en az bir faaliyete katılan öğrenci oranı (%)	5,55	₺759,22	5,60	5,65	5,70	5,75	5,80

PG 1.5 Okulda bir eğitim ve öğretim yılında geleneksel çocuk oyunlarına yönelik olarak düzenlenen alan/mezan sayısı.	5,55	₺759,22	5,60	5,65	5,70	5,75	5,80
Stratejiler	<p>S1 Öğrencilerin genel derslerdeki kazanım eksiklikleri tespit edilerek destekleme ve yetiştirme kurslarıyla akademik yeterliklerinin artırılması sağlanacaktır.</p> <p>S2 Dijital platformlar aracılığıyla öğrencilerin tamamlayıcı ve destekleyici eğitim almaları sağlanacaktır.</p> <p>S3 DYK'lara yönelik ders içeriklerine katkı sağlayacak etkinlik, okuma vb aktivitelerin zenginleştirilmesi sağlanacaktır.</p> <p>S4 DYK içerikleri öğrencinin hazır bulunuşluk seviyesi dikkate alınarak hazırlanacaktır.</p> <p>S5 Öğrencilerin devamsızlık nedenleri tespit edilerek devamsızlığa neden olan etmenler giderilecektir.</p> <p>S1 Öğrencilerin kazanım eksiklikleri tespit edilerek destekleme ve yetiştirme kurslarıyla akademik yeterliklerinin artırılması sağlanacaktır.</p> <p>S2 Öğrencilerin kompozisyon, resim, şiir vb. yarışmalara katılmaları teşvik edilecek, okul içerisinde yapılan yarışmalarda öğrencilerin ödüllendirilmesi sağlanacaktır.</p> <p>S3 Okul kütüphanesi zenginleştirilecek, öğrencilerin kitap okumasını teşvik edecek etkinlikler düzenlenecektir.</p> <p>S4 Öğrencilerin yerel, ulusal ve uluslararası proje ve yarışmalara katılmaları teşvik edilecektir.</p> <p>S5 Öğrencilerin ortaokul 5.sınıflarda yabancı dil ağırlıklı eğitim almaları sağlanacaktır.</p> <p>S1 Her bir öğrencinin bir kulüp faaliyetinde aktif olarak yer alması sağlanarak kulüp faaliyetlerinin etkinliği artırılacaktır.</p> <p>S2 Öğrencilerin seviyelerine uygun olarak toplumsal sorunların çözümüne katkı sağlamak ve farkındalık oluşturmak amacıyla afet ve acil durum, çevre, eğitim, spor, kültür ve turizm, sağlık ve sosyal hizmetler alanlarında toplum hizmeti faaliyetlerine katılmaları artırılacaktır.</p> <p>S3 Okul bünyesinde yarışmalar düzenlenecektir.</p> <p>S4 Diğer kurum ve kuruluşlarla iş birliği içerisinde yürütülen bilimsel, sosyal, kültürel, sanatsal ve sportif alanlardaki faaliyetler artırılacaktır.</p> <p>S5 Okul bahçeleri çocukların geleneksel oyunlarla vakit geçirmelerini sağlayacak ve gelişimlerini destekleyecek şekilde etkin olarak kullanılacaktır</p> <p>S6 Okul bünyesinde etkinlikler düzenlenecektir.</p> <p>S7 Öğrencilerin yerel, ulusal ve uluslararası proje ve yarışmalara katılmaları teşvik edilecektir.</p> <p>S8 E-okul sisteminde bulunan sosyal etkinlik modülünde gerçekleştirilen etkinlikler işlenecektir.</p> <p>S9 Okul bahçeleri geleneksel çocuk oyunlarına yönelik düzenlenecektir.</p> <p>S10 Öğrenci seviyesine ve öğretim programı kazanımlarına uygun olarak geleneksel çocuk oyunları ders içi etkinliklerde kullanılacaktır.</p> <p>S11 Eğitim- öğretim yılı içerisinde okullarda geleneksel çocuk oyunları şenliği yapılacaktır</p>						

Kurumumuzda görev yapan yönetici ve personelin bir kısmının iş tanımlarına uygun mesleki ve temel becerilere sahip olmaması; İş, verim ve zaman kaybına neden olmaktadır. Kurum faaliyetlerinin istenilen şekilde yerine getirilememesi de bu durumun kaçınılmaz bir sonucudur. Bu sebeplerle, hizmet içi eğitim uygulamalarının yaygınlaştırılmasıyla kurumumuzda görev yapan personelin beceri düzeyinin artırılması ve işlevsel bir performans değerlendirme sisteminin geliştirilmesine ihtiyaç duyulmuştur. Örgütlerin görev alanına giren konularda,

faaliyetlerini etkin bir şekilde yürütebilmesi ve nitelikli ürün ve hizmet üretebilmesi için güçlü bir insan kaynağına sahip olması gerekmektedir. Hizmet içi eğitim uygulamalarının yaygınlaştırılması yoluyla, kurumumuzda görev yapan personelin mesleki beceri düzeyinin artırılması ve işlevsel bir performans değerlendirme sisteminin geliştirilmesi hedeflenmektedir.

**Tablo 30. Kurumsal Kapasitenin Geliştirilmesine Yönelik Stratejik İçin Eylem Tablosu**

Eylem İfadesi	Eylem Sorumlusu	Eylem Tarihi
1-İhtiyaç duyulan hizmetiçi eğitimlerin tespitinin yapılarak, kişi sayısına göre okul ortamında yapılması sağlanacaktır.	Okul idaresi- Öğretmenler	Eğitim- öğretim yılı boyunca
2-Üniversiteler ile iş birliğine gidilerek, lisansüstü eğitim görmüş öğretmen ve personel sayısının artırılması için çalışmalar yapılacaktır.	Okul idaresi- Öğretmenler	Eğitim- öğretim yılı boyunca
3- Üniversitelerin ve iş dünyasının imkânlarından faydalanarak çalışanlara yönelik sosyal kültürel ve sportif etkinlikler artırılabacaktır.	Okul idaresi - Rehberlik Servisi- Öğretmenler	Eğitim- öğretim yılı boyunca
4-Üniversitelerle iş birliği yapılarak, çalışanların motivasyonunu yükseltici çalışmalar düzenlenecektir.	Okul İdaresi- Öğretmenler	Eğitim öğretim yılı boyunca
5-Lisansüstü eğitime devam eden personelin ders programları, lisansüstü eğitime gittikleri günlere göre düzenlenmesi sağlanacaktır.	Okul idaresi- Öğretmenler	Eğitim- öğretim yılı boyunca
6-Uluslararası projeye katılan öğretmenlerin gittikleri ülkelerdeki izlenimlerinin diğer öğretmenlerle paylaşılması sağlanacaktır.	Okul idaresi- Öğretmenler	Eğitim- öğretim yılı boyunca
7-İl ve ilçe çapında MEB, diğer kamu kurum ve kuruluşlarının ve Sivil Toplum Örgütlerinin düzenlediği sanatsal ve sportif faaliyetler ile ilgili bilgilendirme yapılması azami katılım yapılması sağlanacaktır.	Okul idaresi- Öğretmenler	Eğitim- öğretim yılı boyunca

**Tablo 31. Eğitim Ve Öğretimde Kalite Göstergeleri**

<p><b>Amaç</b></p>	<p>A1.Öğrencilerin eğitim öğretime etkin katılımlarıyla donanımlı olarak bir üst öğrenime geçişi sağlanacaktır. A2. Öğrencilere medeniyetimizin ve insanlığın ortak değerleriyle çağın gereklerine uygun bilgi, beceri, tutum ve davranışlar kazandırılacaktır. A5. Ortaokul kademesinde öğrencilerin kaliteli eğitime erişimleri fırsat eşitliği temelinde artırılarak bilişsel, duyuşsal ve fiziksel olarak çok yönlü gelişimleri sağlanacak ve temel hayat becerilerini edinmiş öğrenciler yetiştirilecektir.</p>						
<p><b>Hedef 3.2</b></p>	<p>H1. Öğrenme kayıpları önleyici çalışmalar yapılarak azaltılacaktır. H1. Öğrencilerin akademik başarılarıyla birlikte tasarım ve girişimcilik yönlerini artırmaya yönelik bütüncül çalışmalar yürütülecektir. H5.1 Öğrencilerin bilimsel, kültürel, sanatsal, sportif ve toplum hizmeti alanlarında ders dışı etkinliklere katılım oranı artırılabilecektir.</p>						
<p><b>Performans Göstergeleri</b></p>	<p><b>Hedefe Etkisi (%)</b></p>	<p><b>Plan Dönemi Başlangıç Değeri</b></p>	<p><b>2024</b></p>	<p><b>2025</b></p>	<p><b>2026</b></p>	<p><b>2027</b></p>	<p><b>2028</b></p>
			<p>PG 1.1 Bir eğitim ve öğretim yılında destekleme ve yetiştirme kurslarına kayıt yaptıran öğrenci oranı (%)</p>	<p>80</p>	<p>80</p>	<p>82</p>	<p>83</p>
<p>PG 1.2 Destekleme ve yetiştirme kurslarına devam eden öğrencilerin katılım sağladığı derslerin not ortalaması</p>	<p>80</p>	<p>80</p>	<p>82</p>	<p>83</p>	<p>85</p>	<p>86</p>	<p>84</p>
<p>PG 1.3 20 gün ve üzeri özürsüz devamsızlık yapan öğrenci oranı (%)</p>	<p>30</p>	<p>30</p>	<p>32</p>	<p>32,5</p>	<p>32,75</p>	<p>32,8</p>	<p>33</p>
<p>PG 1.4 20 gün ve üzeri özürsüz devamsızlık yapan öğrenci oranı (%)</p>	<p>30</p>	<p>30</p>	<p>32</p>	<p>32,5</p>	<p>32,75</p>	<p>32,8</p>	<p>33</p>
<p>PG 1.1 Matematik dersi yıl sonu puanı ortalaması</p>	<p>55</p>	<p>55</p>	<p>56</p>	<p>57</p>	<p>58</p>	<p>60</p>	<p>62</p>
<p>PG 1.2 Türkçe dersi yıl sonu puanı ortalaması</p>	<p>53</p>	<p>53</p>	<p>54</p>	<p>55</p>	<p>56</p>	<p>57</p>	<p>58</p>
<p>PG 1.3 Fen Bilimleri dersi yıl sonu puanı ortalaması</p>	<p>52</p>	<p>52</p>	<p>53</p>	<p>54</p>	<p>55</p>	<p>56</p>	<p>57</p>
<p>PG 1.4 Sosyal Bilimler dersi yıl sonu puanı ortalaması</p>	<p>60</p>	<p>60</p>	<p>61</p>	<p>62</p>	<p>63</p>	<p>64</p>	<p>65</p>
<p>PG 1.5 Yabancı dil dersi yıl sonu puanı ortalaması</p>	<p>45</p>	<p>45</p>	<p>46</p>	<p>47</p>	<p>48</p>	<p>49</p>	<p>50</p>
<p>PG 1.6 Öğrenci başına okunan kitap sayısı</p>	<p>20</p>	<p>20</p>	<p>22</p>	<p>23</p>	<p>24</p>	<p>25</p>	<p>26</p>
<p>PG 1.7 Okulun katılım sağladığı ulusal ve uluslararası proje sayısı</p>	<p>5</p>	<p>5</p>	<p>6</p>	<p>7</p>	<p>8</p>	<p>9</p>	<p>10</p>

PG 1.8 Bir eğitim ve öğretim yılında yerel, ulusal ve uluslararası proje, yarışma vb. etkinliklere katılan öğrenci oranı (%)	2	2	3	4	5	6	7
PG 1.9 Ortaokul 5. sınıflarda yabancı dil ağırlıklı eğitim alan öğrenci oranı	0	0	1	2	3	4	5
PG 1.1 Okulda bir eğitim ve öğretim döneminde bilimsel, kültürel, sanatsal ve sportif alanlarda en az bir faaliyete katılan öğrenci oranı (%)	15	15	16	16,25	16,5	16,75	17
PG 1.2 Bir eğitim ve öğretim yılında en az iki sosyal sorumluluk ve toplum hizmeti çalışmalarına katılan öğrenci oranı (%)	50	50	51	52	53	54	55
PG 1.3 Bir eğitim ve öğretim yılında yerel, ulusal ve uluslararası proje, yarışma vb. etkinliklere katılan öğrenci oranı (%)	20	20	21	22	23	24	25
PG 1.4 Okulda bir eğitim ve öğretim yılında geleneksel çocuk oyunları alt başlığında en az bir faaliyete katılan öğrenci oranı (%)	0	0	1	2	3	4	5
PG 1.5 Okulda bir eğitim ve öğretim yılında geleneksel çocuk oyunlarına yönelik olarak düzenlenen alan/mekan sayısı.	0	0	1	2	3	4	5
<b>Stratejiler</b>	<p>S1 Öğrencilerin genel derslerdeki kazanım eksiklikleri tespit edilerek destekleme ve yetiştirme kurslarıyla akademik yeterliklerinin artırılması sağlanacaktır.</p> <p>S2 Dijital platformlar aracılığıyla öğrencilerin tamamlayıcı ve destekleyici eğitim almaları sağlanacaktır.</p> <p>S3 DYK'lara yönelik ders içeriklerine katkı sağlayacak etkinlik, okuma vb aktivitelerin zenginleştirilmesi sağlanacaktır.</p> <p>S4 DYK içerikleri öğrencinin hazır bulunuşluk seviyesi dikkate alınarak hazırlanacaktır.</p>						

S5 Öğrencilerin devamsızlık nedenleri tespit edilerek devamsızlığa neden olan etmenler giderilecektir.

S1 Öğrencilerin kazanım eksiklikleri tespit edilerek destekleme ve yetiştirme kurslarıyla akademik yeterliklerinin artırılması sağlanacaktır.

S2 Öğrencilerin kompozisyon, resim, şiir vb. yarışmalara katılmaları teşvik edilecek, okul içerisinde yapılan yarışmalarda öğrencilerin ödüllendirilmesi sağlanacaktır.

S3 Okul kütüphanesi zenginleştirilecek, öğrencilerin kitap okumasını teşvik edecek etkinlikler düzenlenecektir.

S4 Öğrencilerin yerel, ulusal ve uluslararası proje ve yarışmalara katılmaları teşvik edilecektir.

S5 Öğrencilerin ortaokul 5.sınıflarda yabancı dil ağırlıklı eğitim almaları sağlanacaktır.

S1 Her bir öğrencinin bir kulüp faaliyetinde aktif olarak yer alması sağlanarak kulüp faaliyetlerinin etkinliği artırılacaktır.

S2 Öğrencilerin seviyelerine uygun olarak toplumsal sorunların çözümüne katkı sağlamak ve farkındalık oluşturmak amacıyla afet ve acil durum, çevre, eğitim, spor, kültür ve turizm, sağlık ve sosyal hizmetler alanlarında toplum hizmeti faaliyetlerine katılmaları artırılacaktır.

S3 Okul bünyesinde yarışmalar düzenlenecektir.

S4 Diğer kurum ve kuruluşlarla iş birliği içerisinde yürütülen bilimsel, sosyal, kültürel, sanatsal ve sportif alanlardaki faaliyetler artırılacaktır.

S5 Okul bahçeleri çocukların geleneksel oyunlarla vakit geçirmelerini sağlayacak ve gelişimlerini destekleyecek şekilde etkin olarak kullanılacaktır

S6 Okul bünyesinde etkinlikler düzenlenecektir.

S7 Öğrencilerin yerel, ulusal ve uluslararası proje ve yarışmalara katılmaları teşvik edilecektir.

S8 E-okul sisteminde bulunan sosyal etkinlik modülünde gerçekleştirilen etkinlikler işlenecektir.

S9 Okul bahçeleri geleneksel çocuk oyunlarına yönelik düzenlenecektir.

S10 Öğrenci seviyesine ve öğretim programı kazanımlarına uygun olarak geleneksel çocuk oyunları ders içi etkinliklerde kullanılacaktır.

S11 Eğitim- öğretim yılı içerisinde okullarda geleneksel çocuk oyunları şenliği yapılacaktır







## IV. BÖLÜM

## MALİYETLENDİRME

Tablo 32. 2024-2028 Stratejik Planı Faaliyet/Proje Maliyetlendirme Tablosu

Kaynak Tablosu	2023	2024	2025	2026	2027	2028
Genel Bütçe	253.000	0	0	0	0	0
Valilikler ve Belediyelerin Katkısı	0	0	0	0	0	0
Diğer (Okul Aile Birlikleri& Kantin)	41.376	60.000	75.000	80.000	105.000	140.000
<b>TOPLAM</b>	<b>294.376</b>	<b>60.000</b>	<b>75.000</b>	<b>80.000</b>	<b>105.000</b>	<b>140.000</b>

Tablo 33. MALİYET TABLOSU

STRATEJİK AMAÇ/ HEDEF	Plan Dönemi				
	2024	2025	2026	2027	2028
<b>STRATEJİK AMAÇ 1</b>					
Hedef 1.1	20.000	30.000	32.000	40.000	50.000
Hedef 1.2	5.000	10.000	10.000	15.000	15.000
Hedef 1.3	5.000	6.000	6.500	9.000	10.000
<b>STRATEJİK AMAÇ 2</b>					
Hedef 2.1	5.000	6.000	6.500	9.000	15.000
<b>STRATEJİK AMAÇ 3</b>					
Hedef 3.1	5.000	6.000	6.500	8.500	15.000
Hedef 3.2	5.000	6.000	6.500	8.500	15.000
<b>GENEL YÖNETİM GİDERLERİ</b>	<b>10.000</b>	<b>10.000</b>	<b>10.000</b>	<b>15.000</b>	<b>20.000</b>
<b>TOPLAM</b>	<b>60.000</b>	<b>75.000</b>	<b>80.000</b>	<b>105.000</b>	<b>140.000</b>



# V. BÖLÜM

## İZLEME VE DEĞERLENDİRME

İzleme, stratejik plan uygulamasının sistematik olarak takip edilmesi ve raporlanmasıdır. Değerlendirme ise uygulama sonuçlarının amaç ve hedeflere kıyasla ölçülmesi ile söz konusu amaç ile hedeflerin tutarlılık ve uygunluğunun analizi olarak tanımlanmaktadır. Stratejik planda ortaya konulan hedeflere ilişkin olarak yıllık iş planlarının oluşturulması ve hedeflere ilişkin somut göstergelerin geliştirilmesi önem arz etmektedir.

Diğer taraftan, stratejik planın gerçekleştirilmesinde etkili bir izleme ve değerlendirme sisteminin kurulması temel kritik başarı faktörü olarak görünmektedir. 5018 sayılı kanun çerçevesinde hazırlanan yıllık raporların yanı sıra yıl içindeki uygulamaların takibine imkân tanıyacak belirli periyotları içeren raporlama ile uygulamaların izlenmesi ve gerekli değerlendirmelerin yapılarak faaliyetlerin sürekli olarak iyileştirilmesinin sağlanması öngörülmektedir., Abdurrahim Karakoç Ortaokulu Müdürlüğü 2024-2028 Stratejik Planı İzleme ve Değerlendirme Model'inin çerçevesini;

2024-2028 Stratejik Planı ve performans programlarında yer alan performans göstergelerinin gerçekleşme durumlarının tespit edilmesi,

1. Performans göstergelerinin gerçekleşme durumlarının hedeflerle kıyaslanması,
2. Sonuçların raporlanması ve paydaşlarla paylaşımı,
3. Gerekli tedbirlerin alınması süreçleri oluşturmaktadır.

Müdürlüğümüz 2024-2028 Stratejik Planında yer alan performans göstergelerinin gerçekleşme durumlarının tespiti yılda iki kez yapılacaktır. Yılın ilk altı aylık dönemini kapsayan birinci izleme kapsamında, Müdürlüğümüz strateji geliştirme birimi tarafından performans programlarında yer alan performans göstergelerinin gerçekleşme durumları tespit edilecektir. Göstergelerin gerçekleşme durumları hakkında hazırlanan rapor üst yöneticiye sunulacak ve böylelikle göstergelerdeki yıllık hedeflere ulaşılmasını sağlamak üzere gerekli görülebilecek tedbirlerin alınması sağlanacaktır.

Yılın tamamını kapsayan ikinci izleme dâhilinde; Müdürlüğümüz strateji geliştirme birimi tarafından performans programlarında yer alan performans göstergelerinin yıl sonu gerçekleşme durumları tespit edilecektir. Yılsonu gerçekleşme durumları, varsa gösterge hedeflerinden sapmalar ve bunların nedenleri üst yönetici başkanlığında birim yöneticilerince değerlendirilerek gerekli tedbirlerin alınması sağlanacaktır.

ABDURRAHİM KARAKOÇ ORTAOKULU MÜDÜRLÜĞÜ  
STRATEJİK PLAN HAZIRLAMA EKİBİ

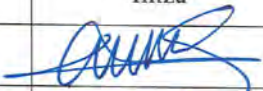

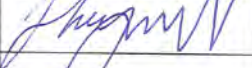

Üst Kurul Bilgileri		Ekip Bilgileri			
Adı Soyadı	Unvanı	İmza	Adı Soyadı	Unvanı	İmza
İbrahim TAŞDEMİR	Müdür Yrd.		Hasan İÇDEŞ	Müdür Yrd.	
Demet TALAS	Öğretmen		Hakan Harun YAVŞAN	Öğretmen	
Fadiye GÜLDEN	Okul Aile Bir. Bşk.		Elife GÖGREMİŞ	Öğretmen	
Nur KÜÇÜKKAYA	Bir Üye		Fatma YUMŞAK	Veli	
			Erkut ÜSTÜNER	Öğrenci	

  
Ökçe AYÇİÇİ  
Okul Müdürü

## TUTANAKTIR

Abdurrahim Karakos.....Orta Okulu Müdürlüğü 2024-2028 Stratejik Planı kurul üyelerince incelenmiş olup onaylanması ve yayınlanması uygun görülmüştür.

### STRATEJİK PLANLAMA ÜST KURULU İMZA SİRKÜSÜ

S. No	Adı Soyadı	Unvanı	İmza
1	ÖKKEŞ AYÇİL	Müdür	
2	İBRAHİM TAŞDEMİR	Müdür Yardımcısı	
3	HAKAN NARUN YAVUZAN	Öğretmen	
4	FADİYE GÜLDEN	Okul Aile Birliği Başk.	
5	NUR KÜÇÜKKAYA	Üye	